

STATISTICA E CENSIMENTI - COMUNE DI FERRARA

Inflazione a Ferrara ad Aprile 2023:

tasso congiunturale (variazione sul mese precedente) = +0.4%

tasso tendenziale (variazione sullo stesso mese dell'anno precedente) = +8.1%

Variazioni percentuali e pesi dell'indice dei prezzi al consumo per l'intera collettività NIC (con tabacchi) per DIVISIONI di spesa FERRARA Aprile 2023

Divisioni	Pesi	Variazione % rispetto al mese precedente	Variazione % rispetto allo stesso mese dell'anno precedente
1. Prodotti alimentari e bevande analcoliche	145.573	0,6	13
2. Bevande alcoliche e tabacchi	26.202	0,1	5,3
3. Abbigliamento e calzature	62.454	-0,1	4,9
4. Abitazione, acqua, elettricità e combustibili	121.306	-0,8	12,7
5. Mobili, articoli e servizi per la casa	74.841	0,6	6,6
6. Servizi sanitari e spese per la salute	93.091	0,3	2,2
7. Trasporti	149.097	0,9	5,6
8. Comunicazioni	23.161	-0,8	0,1
9. Ricreazione, spettacoli e cultura	90.556	-0,4	5,1
10. Istruzione	10.055	0	1,2
11. Servizi ricettivi e di ristorazione	109.471	2,3	11,4
12. Altri beni e servizi	94.193	0,3	3,5
Indice generale (con tabacchi)	1.000.000	0,4	8,1

INDICE GENERALE

A Ferrara, nel mese di **aprile 2023**, l'indice dei prezzi al consumo per l'intera collettività (NIC) con tabacchi **registra una variazione positiva dello 0,4%** rispetto al mese precedente e **registra una variazione positiva del 8,1%** rispetto allo stesso mese dell'anno precedente.

DIVISIONI DI SPESA

1. PRODOTTI ALIMENTARI E BEVANDE ANALCOLICHE: aumento della divisione dello 0,6% rispetto al mese precedente dovuto agli aumenti di prezzo dei prodotti di pasticceria confezionati (+2,9%), della pizza e quiche (+2%), dei salumi in confezione (+0,6%), dello yogurt (+3,2%), dei formaggi stagionati (+0,4%), dell'olio di oliva (+1,2%), delle arance (+2,5%), delle mele (+1,5%), delle bevande gassate (+2,8%) e dei succhi di frutta e verdura (+1,3%).

A cadenza annuale si registra un aumento del 13%.

2. BEVANDE ALCOLICHE E TABACCHI: aumento dello 0,1% rispetto al mese precedente dovuto agli aumenti di prezzo dei vini da tavola (+1,6%) e delle birre lager (+1,4%). A cadenza annuale si registra un aumento del 5,3%.

3. ABBIGLIAMENTO E CALZATURE: diminuzione dello 0,1% rispetto al mese precedente dovuto alle diminuzioni di prezzo dei pullover uomo (-0,3%), dell'abbigliamento intimo e calze uomo (-0,7%), degli abiti completi per donna, tailleur, vestiti, gonne e pantaloni (-0,2%), dell'altro abbigliamento donna per il tempo libero (-2,5%), delle calzature per uomo (-0,3%). A cadenza annuale si registra un aumento del 4,9%.

4. ABITAZIONE, ACQUA, ELETTRICITA' E COMBUSTIBILI: diminuzione dello 0,8% della divisione rispetto al mese precedente dovuto alle diminuzioni di prezzo dell'energia elettrica mercato tutelato (-42,3%), del gas di città e gas naturale

mercato libero (-0,2%) e del gasolio per riscaldamento (-3,9%). A cadenza annuale si registra un aumento del 12,7%.

5. MOBILI, ARTICOLI E SERVIZI PER LA CASA: aumento dello 0,6% della divisione rispetto al mese precedente. A cadenza annuale si registra un aumento del 6,6%.

6. SERVIZI SANITARI E SPESE PER LA SALUTE: aumento dello 0,3% rispetto al mese precedente dovuto principalmente all'aumento di prezzo degli occhiali e lenti a contatto correttivi (+0,4%), dei servizi medici specialistici (+0,4%), degli accertamenti di laboratorio (+0,4%). A cadenza annuale si registra un aumento del 2,2%.

7. TRASPORTI: aumento dello 0,9% della divisione rispetto al mese precedente dovuto agli aumenti di prezzo delle automobili nuove a benzina (+0,3%), dei pneumatici auto (+0,6%), della benzina (0,7%), della manutenzione e riparazione mezzi di trasporto privati (+0,6%), del trasporto ferroviario passeggeri (+3,5%), dei voli europei (+33,6%).

A cadenza annuale si registra un aumento del 5,6%.

8. COMUNICAZIONI: diminuzione dello 0,8% rispetto al mese precedente dovuta alle diminuzioni di prezzo degli apparecchi per la telefonia mobile (-2,3%). A cadenza annuale si registra un aumento dello 0,1%.

9. RICREAZIONE, SPETTACOLI E CULTURA: diminuzione della divisione dello 0,4% dovuta soprattutto alle diminuzioni di prezzo dei computer portatili, palmare e tablet (-2,3%), degli articoli sportivi (-0,2%), delle riviste e periodici (-0,6%), dei pacchetti vacanza nazionali (-8,5%). A cadenza annuale si registra un aumento del 5,1%.

10. ISTRUZIONE: nessuna variazione della divisione rispetto al mese precedente. A cadenza annuale si registra un aumento dell'1,2%.

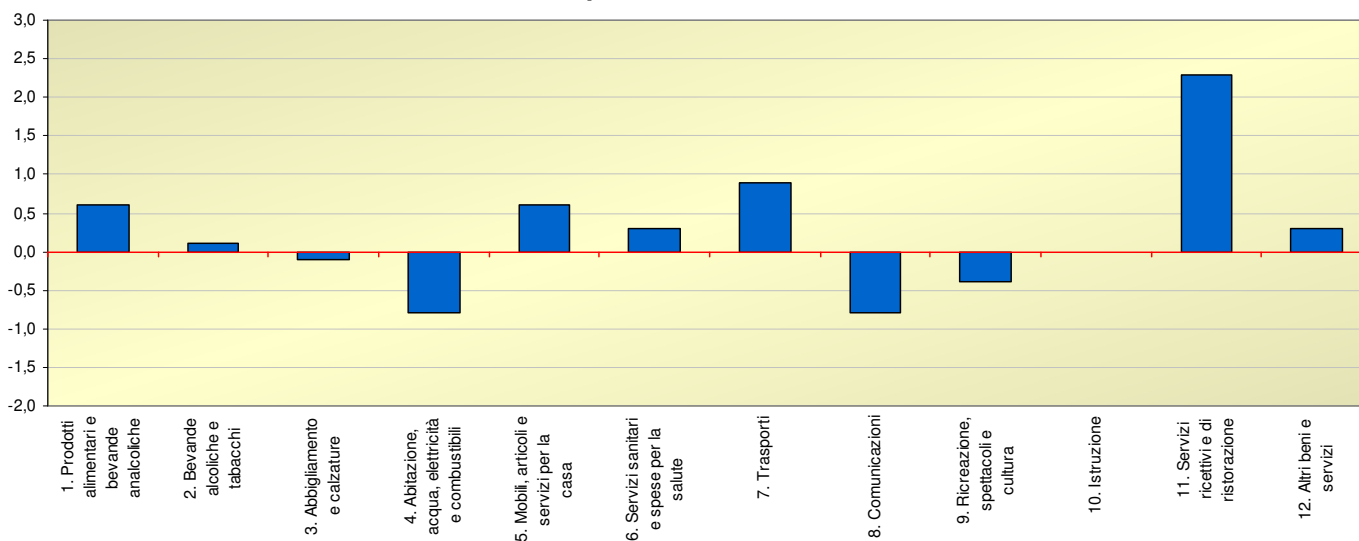
11. SERVIZI RICETTIVI E DI RISTORAZIONE: aumento del 2,3% rispetto al mese precedente dovuto agli aumenti di prezzo delle pizzerie (+1,4%), dei bar (+0,5%), di alberghi e motel (+10%), di pensioni e simili (+1,9%). Tendenzialmente la divisione registra un aumento dell'11,4%.

12. ALTRI BENI E SERVIZI: aumento dello 0,3% rispetto al mese precedente dovuto agli aumenti di prezzo degli articoli per l'igiene personale e il benessere (+0,8%), dei prodotti di bellezza (+0,6%) e delle spese bancarie e finanziarie (+0,8%). Tendenzialmente si registra una variazione positiva del 3,5%.

(*) Rilevazione centralizzata

(**) Rilevazione mista

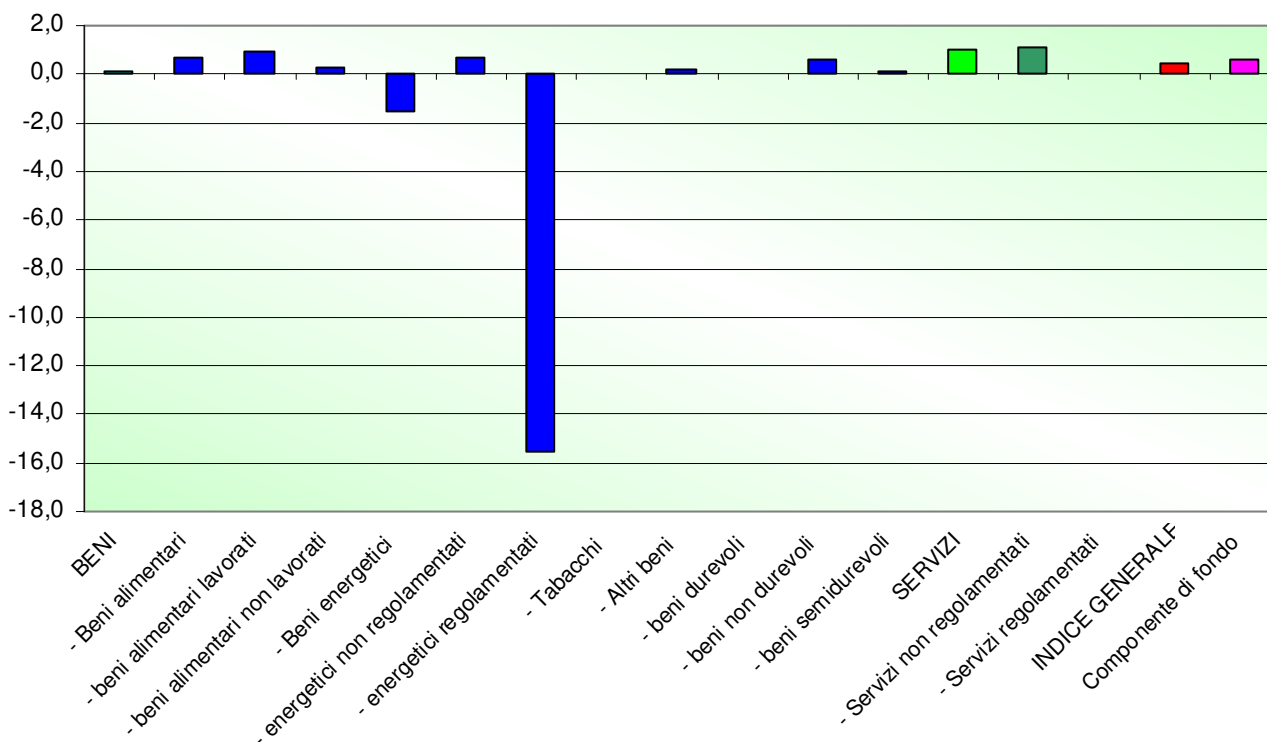
Variazione % rispetto al mese precedente dell'indice per l'intera collettività NIC per divisioni di spesa - Ferrara APRILE 2023



**Variazioni percentuali e pesi dell'indice dei prezzi al consumo per l'intera collettività NIC (con tabacchi) per TIPOLOGIE DI PRODOTTO
FERRARA Aprile 2023**

TIPOLOGIE DI PRODOTTO	Pesi	Variazione % rispetto al mese precedente	Variazione % rispetto allo stesso mese dell'anno precedente
BENI	550.989	0,1	10,2
- Beni alimentari	156.564	0,7	12,9
- beni alimentari lavorati	102.421	0,9	15,2
- beni alimentari non lavorati	54.143	0,3	8,7
- Beni energetici	96.650	-1,5	12,5
- energetici non regolamentati	80.420	0,7	21,4
- energetici regolamentati	16.230	-15,5	-27,2
- Tabacchi	15.211	0	2,5
- Altri beni	282.564	0,2	5,5
- beni durevoli	116.650	0	5,9
- beni non durevoli	66.277	0,6	6,5
- beni semidurevoli	99.637	0,1	4,3
SERVIZI	449.011	1	5,2
- Servizi non regolamentati	395.331	1,1	5,7
- Servizi regolamentati	53.680	0	1,1
INDICE GENERALE	1.000.000	0,4	8,1
Componente di fondo	849.207	0,6	6,5

**Variazione congiunturale dell'indice NIC per tipologie di prodotto Ferrara
APRILE 2023**



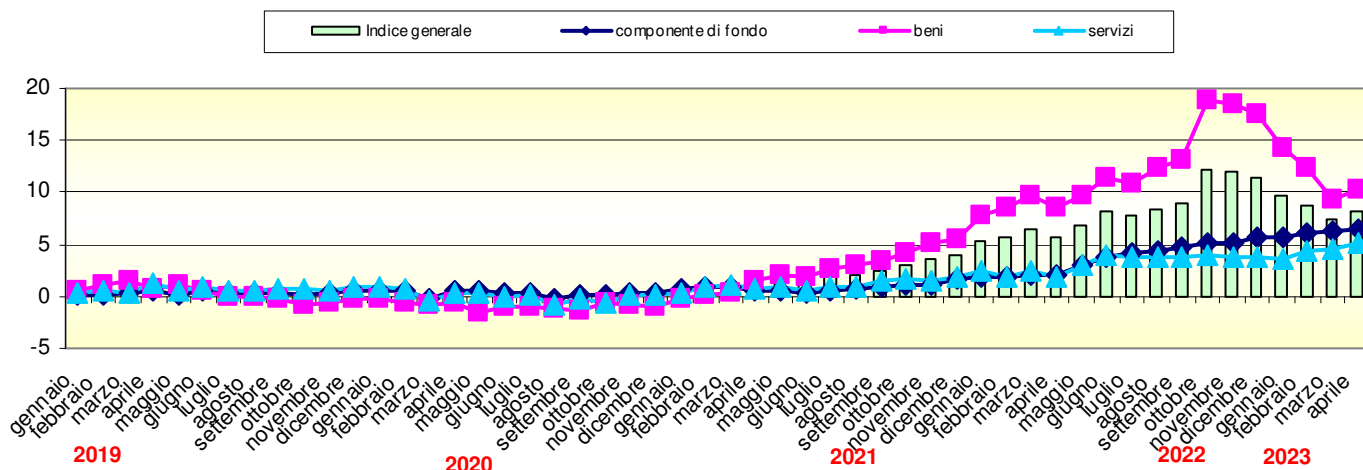
**Variazioni percentuali e pesi dell'indice dei prezzi al consumo per l'intera collettività NIC (con tabacchi)
per FREQUENZA D'ACQUISTO - FERRARA APRILE 2023**

FREQUENZA D'ACQUISTO	Pesi	Variazione % rispetto al mese precedente	Variazione % rispetto allo stesso mese dell'anno precedente
Alta frequenza d'acquisto	364.843	0,4	8,3
Media frequenza d'acquisto	419.044	0,7	10,1
Bassa frequenza d'acquisto	216.113	0,1	4,3
INDICE GENERALE	1.000.000	0,4	8,1

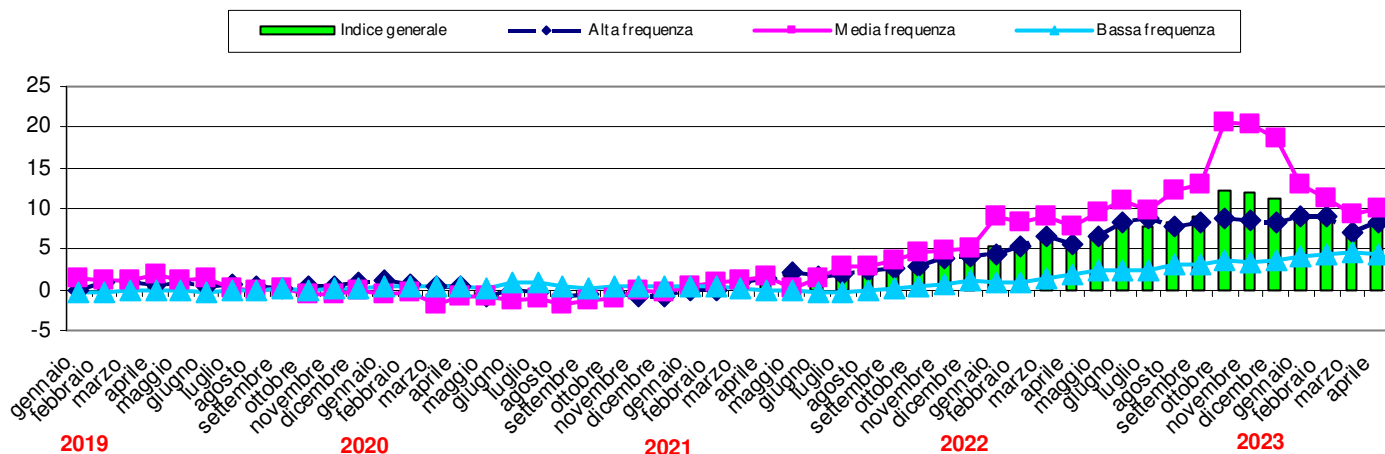
TIPOLOGIE DI PRODOTTO E FREQUENZA D'ACQUISTO

Rispetto al mese precedente aumenta sia la categoria dei beni (+0,1%), sia quella dei servizi (+1%). La componente di fondo registra una variazione positiva dello 0,6% rispetto al mese precedente. Per quanto riguarda la frequenza d'acquisto, rispetto al mese precedente l'aumento riguarda tutti i prodotti, sia quelli ad alta frequenza d'acquisto (+0,4%), sia quelli a media frequenza d'acquisto (+0,7%), sia quelli a bassa frequenza d'acquisto (+0,1%).

Variazioni tendenziali degli indici NIC per categoria di prodotto - serie storica Ferrara



Variazioni tendenziali degli indici NIC per prodotti a diversa frequenza d'acquisto - serie storica Ferrara



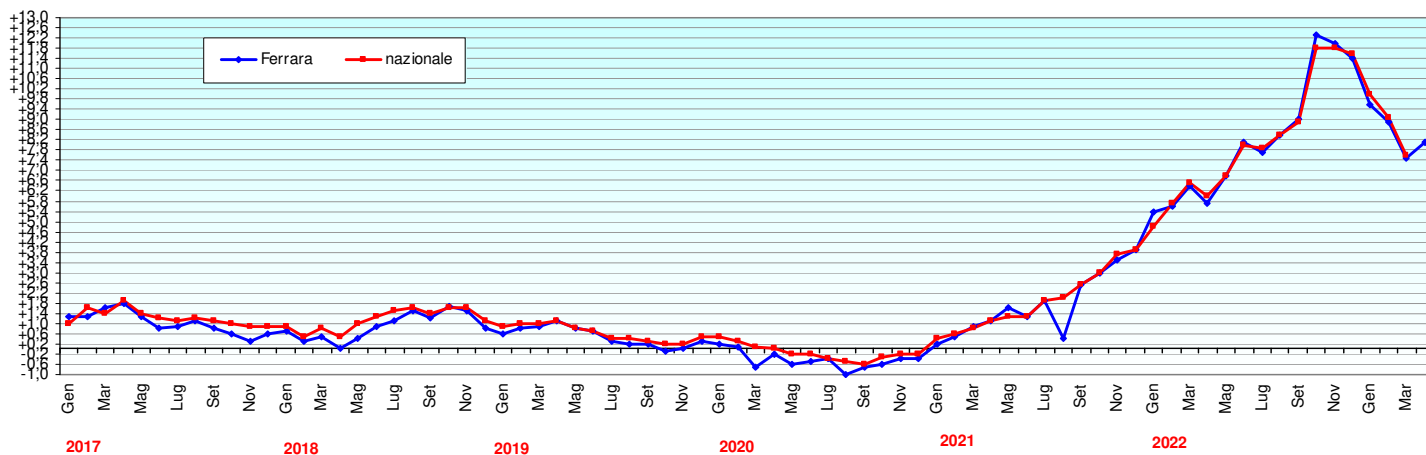
CONFRONTO FERRARA-NAZIONALE

Numeri indici, variazioni congiunturali e tendenziali dell'indice NIC di Ferrara, dell'indice NIC nazionale e dell'indice FOI (senza tabacchi) nazionale.

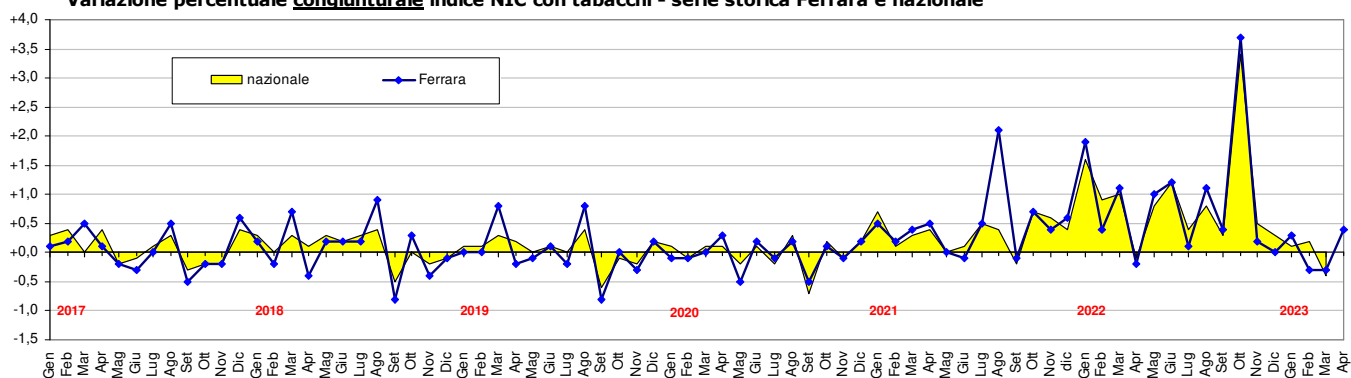
MESI	INDICE NIC (con tabacchi) FERRARA			INDICE NIC (con tabacchi) NAZIONALE			INDICE FOI (senza tabacchi) NAZIONALE		
	Indice	variazione % sul mese precedente	variazione tendenziale (% sullo stesso mese dell'anno precedente)	Indice	variazione % sul mese precedente	variazione tendenziale (% sullo stesso mese dell'anno precedente)	Indice	variazione % sul mese precedente	variazione tendenziale (% sullo stesso mese dell'anno precedente)
ANNO 2019 - BASE 2015=100									
Gen	102,2	+0,0	+0,6	102,4	+0,1	+0,9	102,2	+0,1	+0,7
Feb	102,2	+0,0	+0,8	102,5	+0,1	+1,0	102,3	+0,1	+0,8
Mar	103,0	+0,8	+0,9	102,8	+0,3	+1,0	102,5	+0,2	+0,8
Apr	102,8	-0,2	1,1	103,0	+0,2	+1,1	102,6	+0,1	+0,9
Mag	102,7	-0,1	+0,8	103,0	+0,0	+0,8	102,7	+0,1	+0,7
Giu	102,8	+0,1	+0,7	103,1	+0,1	+0,7	102,7	+0,0	+0,5
Lug	102,6	-0,2	+0,3	103,1	+0,0	+0,4	102,7	+0,0	+0,2
Ago	103,4	+0,8	+0,2	103,5	+0,4	+0,4	103,2	+0,5	+0,3
Set	102,6	-0,8	+0,2	102,9	-0,6	+0,3	102,5	-0,7	+0,1
Ott	102,6	+0,0	-0,1	102,8	-0,1	+0,2	102,4	-0,1	+0,0
Nov	102,3	-0,3	+0,0	102,6	-0,2	+0,2	102,3	-0,1	+0,1
Dic	102,5	+0,2	+0,3	102,8	+0,2	+0,5	102,5	+0,2	+0,4
ANNO 2020 - BASE 2015=100									
Gen	102,4	-0,1	+0,2	102,9	+0,1	+0,5	102,7	+0,2	+0,5
Feb	102,3	-0,1	+0,1	102,8	-0,1	+0,3	102,5	-0,2	+0,2
Mar	102,3	+0,0	-0,7	102,9	+0,1	+0,1	102,6	+0,1	+0,1
Apr	102,6	+0,3	-0,2	103,0	+0,1	+0,0	102,5	-0,1	-0,1
Mag	102,2	-0,5	-0,6	102,8	-0,2	-0,2	102,3	-0,2	-0,4
Giu	102,3	+0,2	-0,5	102,9	+0,1	-0,2	102,4	+0,1	-0,3
Lug	102,2	-0,1	-0,4	102,7	-0,2	-0,4	102,3	-0,1	-0,4
Ago	102,4	+0,2	-1,0	103,0	+0,3	-0,5	102,5	+0,2	-0,7
Set	101,9	-0,5	-0,7	102,3	-0,7	-0,6	101,9	-0,6	-0,6
Ott	102,0	+0,1	-0,6	102,5	+0,2	-0,3	102,0	+0,1	-0,4
Nov	101,9	-0,1	-0,4	102,4	-0,1	-0,2	102,0	+0,0	-0,3
Dic	102,1	+0,2	-0,4	102,6	+0,2	-0,2	102,3	+0,3	-0,2
ANNO 2021 - BASE 2015=100									
Gen	102,5	+0,4	+0,1	103,3	+0,7	+0,4	102,9	+0,6	+0,2
Feb	102,8	+0,2	+0,5	103,4	+0,1	+0,6	103,0	+0,1	+0,5
Mar	103,2	+0,4	+0,9	103,7	+0,3	+0,8	103,3	+0,3	+0,7
Apr	103,8	+0,6	+1,2	104,1	+0,4	+1,1	103,7	+0,4	+1,2
Mag	103,7	+0,0	+1,6	104,1	+0,0	+1,3	103,6	-0,1	+1,3
Giu	103,6	-0,1	+1,3	104,2	+0,1	+1,3	103,8	+0,2	+1,4
Lug	104,1	+0,5	+1,9	104,7	+0,5	+1,9	104,2	+0,4	+1,9
Ago	104,5	+0,4	+2,1	105,1	+0,4	+2,0	104,7	+0,5	+2,1
Set	104,4	-0,1	+2,5	104,9	-0,2	+2,5	104,5	-0,2	+2,6
Ott	105,1	+0,7	+3,0	105,6	+0,7	+3,0	105,1	+0,6	+3,0
Nov	105,6	+0,5	+3,6	106,2	+0,6	+3,7	105,7	+0,6	+3,6
Dic	106,1	+0,6	+3,9	106,6	+0,4	+3,9	106,2	+0,5	+3,8
ANNO 2022 - BASE 2015=100									
Gen	108,1	+2,0	+5,5	108,3	+1,6	+4,8	107,7	+1,4	+4,7
Feb	108,6	+0,4	+5,6	109,3	+0,9	+5,7	108,8	+1,0	+5,6
Mar	109,8	+1,1	+6,4	110,4	+1,0	+6,5	109,9	+1,0	+6,4
Apr	109,7	-0,1	+5,8	110,3	-0,1	+6,0	109,7	-0,2	+5,8
Mag	110,6	+0,9	+6,7	111,2	+0,8	+6,8	110,6	+0,8	+6,8
Giu	112,0	+1,2	+8,1	112,5	+1,2	+8,0	111,9	+1,2	+7,8
Lug	112,1	+0,1	+7,7	113,0	+0,4	+7,9	112,3	+0,4	+7,8
Ago	113,3	+1,1	+8,4	113,9	+0,8	+8,4	113,2	+0,8	+8,1
Set	113,8	+0,4	+9,0	114,2	+0,3	+8,9	113,5	+0,3	+8,6
Ott	117,9	+3,6	+12,2	118,1	+3,4	+11,8	117,2	+3,3	+11,5
Nov	118,2	+0,2	+12,0	118,7	+0,5	+11,8	117,9	+0,6	+11,5
Dic	118,2	0,0	+11,4	119,0	+0,3	+11,6	118,2	+0,3	+11,3
ANNO 2023 - BASE 2015=100									
Gen	118,6	+0,3	+9,6	119,1	+0,1	+10,0	118,3	+0,1	+9,8
Feb	118,3	-0,3	+8,9	119,3	+0,2	+9,1	118,5	+0,2	+8,9
Mar	118,0	-0,3	+7,5	118,8	-0,4	+7,6	118,0	-0,4	+7,4
Apr	118,5	+0,4	+8,1						

CONFRONTO FERRARA-NAZIONALE

Variazione percentuale tendenziale indice NIC con tabacchi - serie storica Ferrara e nazionale



Variazione percentuale congiunturale indice NIC con tabacchi - serie storica Ferrara e nazionale



Per ulteriori informazioni:
 Ufficio STATISTICA
 Via Mons. Luigi Maverina 4 -FERRARA
 E-mail: statistica@comune.fe.it
<http://www.comune.fe.it/statistica>

GLOSSARIO

Altri beni: comprendono i beni di consumo ad esclusione dei beni alimentari, dei beni energetici e dei tabacchi.

Altri beni regolamentati: comprendono l'acqua potabile e i medicinali.

Beni alimentari: comprendono oltre ai generi alimentari (come, ad esempio, il pane, la carne, i formaggi), le bevande analcoliche e quelle alcoliche.

Si definiscono **lavorati** i beni alimentari destinati al consumo finale che sono il risultato di un processo di trasformazione industriale (come ad esempio i succhi di frutta, gli insaccati, i prodotti surgelati). Si dicono **non lavorati** i beni alimentari non trasformati (come la carne fresca, il pesce fresco, la frutta e la verdura fresca).

Beni alimentari, per la cura della casa e della persona: includono, oltre ai beni alimentari, i beni per la pulizia e la manutenzione ordinaria della casa e i beni per l'igiene personale e prodotti di bellezza.

Beni durevoli: includono le autovetture, gli articoli di arredamento, gli elettrodomestici.

Beni non durevoli: comprendono i detersivi per la pulizia della casa, i prodotti per la cura della persona, i medicinali.

Beni semidurevoli: comprendono i capi di abbigliamento, le calzature, i libri.

Beni energetici regolamentati: includono le tariffe per l'energia elettrica e il gas di rete per uso domestico.

Beni energetici non regolamentati: comprendono i carburanti per gli autoveicoli, i lubrificanti e i combustibili per uso domestico non regolamentati.

Beni regolamentati: includono i beni energetici regolamentati e gli altri beni regolamentati.

COICOP: classificazione dei consumi individuali secondo l'utilizzo finale.

Componente di fondo: viene calcolata escludendo i beni alimentari non lavorati e i beni energetici.

ECOICOP: classificazione europea dei consumi individuali secondo l'utilizzo finale, che prevede un livello di dettaglio (le sottoclassi) maggiore rispetto alla COICOP.

FOI: indice nazionale dei prezzi al consumo per le famiglie di operai e impiegati.

Inflazione: misura le variazioni nel tempo dei prezzi di un insieme di prodotti (paniere) rappresentativo di tutti i beni e servizi destinati al consumo finale delle famiglie, acquistabili sul mercato attraverso transazioni monetarie.

Inflazione acquisita: rappresenta la variazione media dell'indice nell'anno indicato, che si avrebbe ipotizzando che l'indice stesso rimanga al medesimo livello dell'ultimo dato mensile disponibile nella restante parte dell'anno.

IPCA: indice armonizzato dei prezzi al consumo per i Paesi dell'Unione europea.

IPCA-AS: indici armonizzati dei prezzi al consumo per aggregati speciali sono indicatori costruiti secondo uno schema classificatorio diverso dalla ECOICOP-IPCA e da quello utilizzato per gli indici NIC per tipologia di prodotto. La struttura di classificazione e le procedure di calcolo sono comuni a quelle utilizzate da Eurostat e ne condividono le innovazioni di carattere metodologico.

In particolare, dalla diffusione degli indici definitivi di gennaio 2019 cambia il metodo di calcolo degli aggregati speciali dell'IPCA che sono ottenuti aggregando gli indici delle sottoclassi della ECOICOP (in precedenza, per il computo di questi indicatori erano utilizzati gli indici delle classi). Per una migliore fruibilità dei nuovi indicatori, le serie degli aggregati speciali, secondo il nuovo schema, sono state ricostruite per il periodo gennaio 2017 -dicembre 2018 e sostituiscono, per l'intervallo temporale in questione, quelle precedentemente diffuse, basate sulla vecchia metodologia di calcolo.

IPCA-TC: indice armonizzato dei prezzi al consumo a tassazione costante per i Paesi dell'Unione europea.

NIC: indice nazionale dei prezzi al consumo per l'intera collettività.

Prodotti ad alta frequenza di acquisto: includono, oltre ai generi alimentari, le bevande alcoliche e analcoliche, i tabacchi, le spese per l'affitto, i beni non durevoli per la casa, i servizi per la pulizia e manutenzione della casa, i carburanti, i trasporti urbani, i giornali e i periodici, i servizi di ristorazione, le spese di assistenza.

Prodotti a media frequenza di acquisto: comprendono, tra gli altri, le spese di abbigliamento, le tariffe elettriche e quelle relative all'acqua potabile e lo smaltimento dei rifiuti, i medicinali, i servizi medici e quelli dentistici, i trasporti

stradali, ferroviari marittimi e aerei, i servizi postali e telefonici, i servizi ricreativi e culturali, i pacchetti vacanze, i libri, gli alberghi e gli altri servizi di alloggio.

Prodotti a bassa frequenza di acquisto: comprendono gli elettrodomestici, i servizi ospedalieri, l'acquisto dei mezzi di trasporto, i servizi di trasloco, gli apparecchi audiovisivi, fotografici e informatici, gli articoli sportivi.

Servizi regolamentati: tipologie di servizio i cui prezzi sono stabiliti da amministrazioni nazionali o locali e da servizi di pubblica utilità soggetti a regolamentazione da parte di specifiche Agenzie (Authority). Comprendono i certificati anagrafici, il passaporto, la tariffa per i rifiuti solidi, la tariffa per la raccolta di acque reflue, l'istruzione secondaria, le mense scolastiche, i trasporti urbani unimodali e multimodali (biglietti e abbonamenti), il trasporto extra-urbano su bus e quello extra-urbano multimodale, i taxi, i trasporti ferroviari regionali, i pedaggi autostradali, i concorsi pronostici, il canone tv, i servizi di telefonia fissa, la revisione auto, le tasse per il trasferimento della proprietà delle autovetture e dei motoveicoli e alcuni servizi postali.

Servizi relativi all'abitazione: comprendono i servizi di riparazione, la pulizia e la manutenzione della casa, la tariffa per i rifiuti solidi, la tariffa per la raccolta acque reflue, il canone d'affitto, le spese condominiali.

Servizi relativi alle comunicazioni: comprendono i servizi di telefonia e i servizi postali.

Servizi ricreativi, culturali e per la cura della persona: comprendono i pacchetti vacanza, i servizi di alloggio, i ristoranti, bar e simili, le mense, la riparazione di apparecchi audiovisivi, fotografici e informatici, i servizi per l'abbigliamento, i servizi per l'igiene personale, i servizi ricreativi e culturali vari, i concorsi e le lotterie.

Servizi relativi ai trasporti: comprendono i trasporti aerei, marittimi, ferroviari, e stradali, i servizi di manutenzione e riparazione di mezzi di trasporto, le assicurazioni sui mezzi di trasporto.

Servizi vari: comprendono l'istruzione, i servizi medici, i servizi per l'assistenza, i servizi finanziari; professioni liberali; servizio funebre; assicurazioni sugli infortuni.

Variazione congiunturale: variazione rispetto al periodo precedente.

Variazione tendenziale: variazione rispetto allo stesso periodo dell'anno precedente.