

STATISTICA - COMUNE DI FERRARA

Gli indici dei prezzi al consumo di dicembre 2020 sono stati elaborati nel contesto determinato dalle misure adottate con il nuovo DPCM del 3 novembre 2020 per contrastare la nuova ondata della pandemia causata dal Covid-19 e che hanno reintrodotta limitazioni, differenziate a livello regionale, riproponendo, almeno in parte, le criticità del periodo marzo-maggio.

L'offerta commerciale di beni e servizi ha subito quindi nuove ulteriori restrizioni e le attività di rilevazione presso i punti vendita e i rispondenti hanno incontrato nuovamente difficoltà crescenti. Il numero di mancate rilevazioni, pur non toccando i livelli di marzo e aprile, è tornato ad aumentare dopo essere diminuito in particolare nel periodo compreso tra giugno e ottobre.

L'impianto dell'indagine sui prezzi al consumo, basato sull'utilizzo di una pluralità di canali per l'acquisizione dei dati, ha continuato a consentire di ridurre gli effetti negativi dell'elevato numero di mancate rilevazioni sulla qualità delle misurazioni della dinamica dei prezzi al consumo. La situazione che si è venuta determinando e le modalità con le quali è stata via via affrontata sono illustrate nella Nota metodologica, alle pagine 31, 32 e 33 del comunicato stampa diffuso oggi dall'Istat.

Come ricordato nella Nota metodologica dell'Istat, gli indici ai diversi livelli di aggregazione, sia nazionali sia locali, che hanno avuto una quota di imputazioni superiore al 50% (in termini di prezzi mancanti e/o di peso), sono segnalati mediante l'utilizzo del flag "i" (dato imputato).

INDICI DEI PREZZI AL CONSUMO DI FERRARA Dicembre 2020

Inflazione a Ferrara a Dicembre 2020:

tasso congiunturale (variazione sul mese precedente) = +0.2%

tasso tendenziale (variazione sullo stesso mese dell'anno precedente) = -0.4%

**Variazioni percentuali e pesi dell'indice dei prezzi al consumo per l'intera collettività
NIC (con tabacchi) per DIVISIONI di spesa
FERRARA Dicembre 2020**

Divisioni	Pesi	Variazione % rispetto al mese precedente	Variazione % rispetto allo stesso mese dell'anno precedente
1. Prodotti alimentari e bevande analcoliche	136.545	-0,6	0,5
2. Bevande alcoliche e tabacchi	28.028	-0,8	1,6
3. Abbigliamento e calzature	67.470	0,1	1,0
4. Abitazione, acqua, elettricità e combustibili	111.977	0,0	-2,4
5. Mobili, articoli e servizi per la casa	68.593	0,3	-0,3
6. Servizi sanitari e spese per la salute	93.704	0,0	0,0
7. Trasporti	158.811	1,6	-2,2
8. Comunicazioni	22.990	-0,1	-5,9
9. Ricreazione, spettacoli e cultura	86.850	2,2	1,3
10. Istruzione	10.948	0,0	-2,8
11. Servizi ricettivi e di ristorazione	118.906	-0,4	-0,1
12. Altri beni e servizi	95.178	-0,3	1,3
Indice generale (con tabacchi)	1.000.000	0,2	-0,4

INDICE GENERALE

A Ferrara, nel mese di **dicembre 2020**, l'indice dei prezzi al consumo per l'intera collettività (NIC) con tabacchi **registra una variazione positiva dello 0,2** rispetto al mese precedente e **registra una variazione negativa dello 0,4** rispetto allo stesso mese dell'anno precedente.

DIVISIONI DI SPESA

1. PRODOTTI ALIMENTARI E BEVANDE

ANALCOLICHE: diminuzione dello 0,6% rispetto al mese precedente dovuto alla diminuzione di prezzo del crostacei freschi (-5,7%), dei frutti di mare surgelati (-4,8%), del burro (-3,4%), delle arance (-4,5%), di altri agrumi (-9,8%), di altra frutta fresca refrigerata (-15,2%), dell'insalata (-8,3%), di altri vegetali a foglia e stelo (-5,0%), dei cavoli (-12,9%) e degli altri vegetali coltivati per frutti (-8,8%). A cadenza annuale si registra un aumento dell' 0,5%.

2. BEVANDE ALCOLICHE E TABACCHI: diminuzione dello 0,8% rispetto al mese precedente dovuto alla diminuzione di prezzo ei liquori (-3,2%), dei superalcolici (-3,1%), degli aperitivi alcolici (-2,1%), dei vini spumante (-8,5%) e dei vini liquorosi (-2,9%). Resta invariato il prezzo delle sigarette. A cadenza annuale si registra un aumento dell' 1,6%.

3. ABBIGLIAMENTO E CALZATURE: aumento dello 0,1% rispetto al mese precedente dovuto agli aumenti di prezzo delle camicie e t-shirt da donna (+1,5%). A cadenza annuale si registra un aumento dell'1,0%.

4. ABITAZIONE, ACQUA, ELETTRICITA' E COMBUSTIBILI: nessuna variazione della divisione rispetto al mese precedente. Resta invariato il prezzo dell'energia elettrica mercato tutelato e si registra una diminuzione di prezzo dell'energia elettrica a mercato libero (-0,6%). A cadenza annuale si registra una diminuzione del 2,4%.

5. MOBILI, ARTICOLI E SERVIZI PER LA CASA: aumento dello 0,3% rispetto al mese precedente dovuto all' aumento di prezzo degli apparecchi per riscaldamento e condizionatori d'aria* (+5,6%), dei frigoriferi, freezer e frigo freezer (+2,4%), e degli apparecchi per la pulizia della casa (+1,4%). A cadenza annuale si registra una variazione negativa dello 0,3%.

6. SERVIZI SANITARI E SPESE PER LA SALUTE: nessuna variazione della divisione rispetto al mese

precedente. A cadenza annuale non si registrano variazioni.

7. TRASPORTI: aumento del 1,6% rispetto al mese precedente dovuto all' aumento di prezzo del gasolio per mezzi di trasporto* (+2,6%), della benzina* (+2,1%), degli altri carburanti (+1,2%), del noleggio mezzi di trasporto e sharing (+2,5%), dei voli nazionali* (+9,1%), dei voli europei* (+37,2%), dei voli intercontinentali* (+21,9%), del trasporto marittimo* (+4,0%).

Tendenzialmente la divisione diminuisce del 2,2%.

8. COMUNICAZIONI: diminuzione dello 0,1% rispetto al mese precedente dovuto alle diminuzioni di prezzo degli apparecchi per la telefonia mobile* (-0,4%) e dei servizi di telefonia mobile * (-0,1%). A cadenza annuale si registra una diminuzione del 5,9%.

9. RICREAZIONE, SPETTACOLI E CULTURA: aumento del 2,2% rispetto al mese precedente dovuta all' aumento di prezzo macchine fotografiche e video camere (+5,5%), supporti con registrazioni di suoni, immagini e video (+9,8%), dei giochi elettronici (+5,4%), dei pacchetti vacanza nazionali* (+44,1%), dei pacchetti vacanza internazionali* (+1,4%).

Rispetto allo stesso mese dell'anno precedente la divisione registra una variazione positiva dell' 1,3%.

10. ISTRUZIONE: nessuna variazione della divisione rispetto al mese precedente. A cadenza annuale si registra una diminuzione del 2,8%.

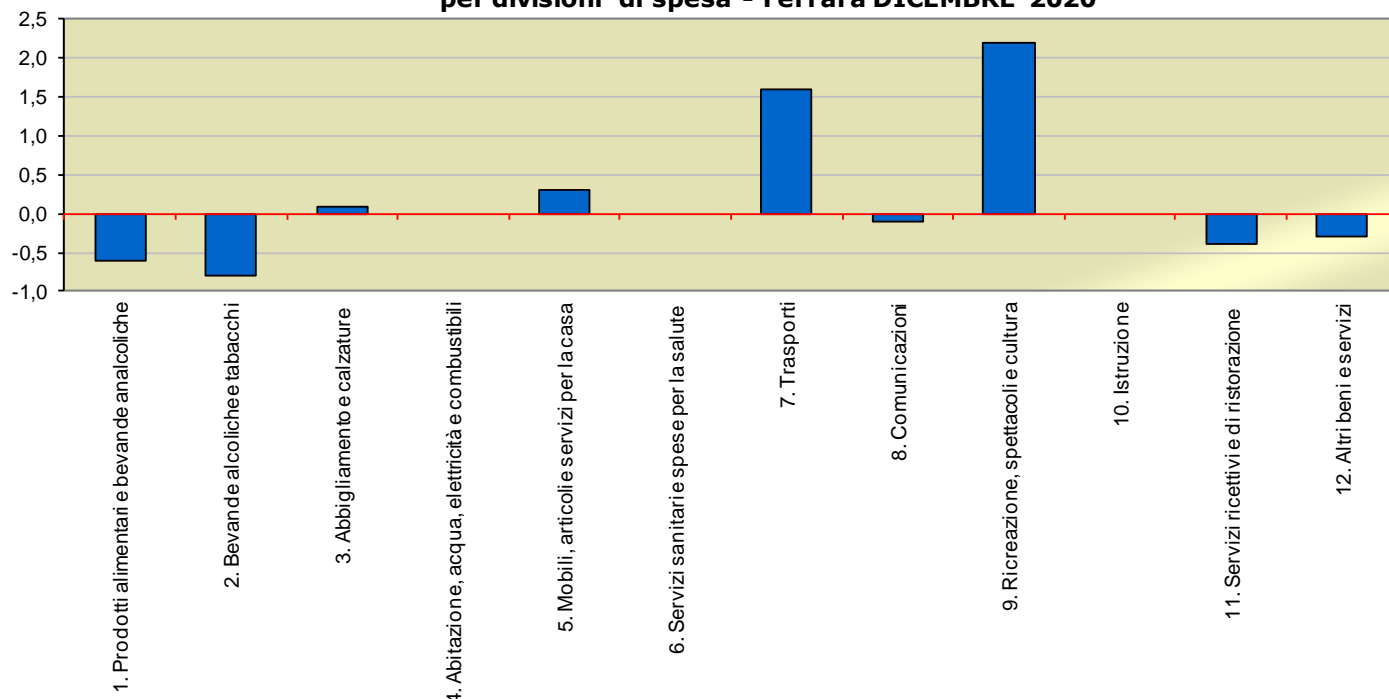
11. SERVIZI RICETTIVI E DI RISTORAZIONE: diminuzione dello 0,4% rispetto al mese precedente dovuto alle diminuzioni di prezzo del food delivery (-0,3%) e degli alberghi e motel (-2,7%), Tendenzialmente la divisione registra una diminuzione dello 0,1%.

12. ALTRI BENI E SERVIZI: diminuzione dello 0,3% rispetto al mese precedente dovuto alla diminuzione di prezzo dei prodotti di bellezza (-1,0%) e della gioielleria (-2,9%). degli articoli da viaggio (-2,4%) e delle spese bancarie e finanziarie (-2,2%). A cadenza annuale si registra un aumento dell'1,3%.

(*) Rilevazione centralizzata

(**) Rilevazione mista

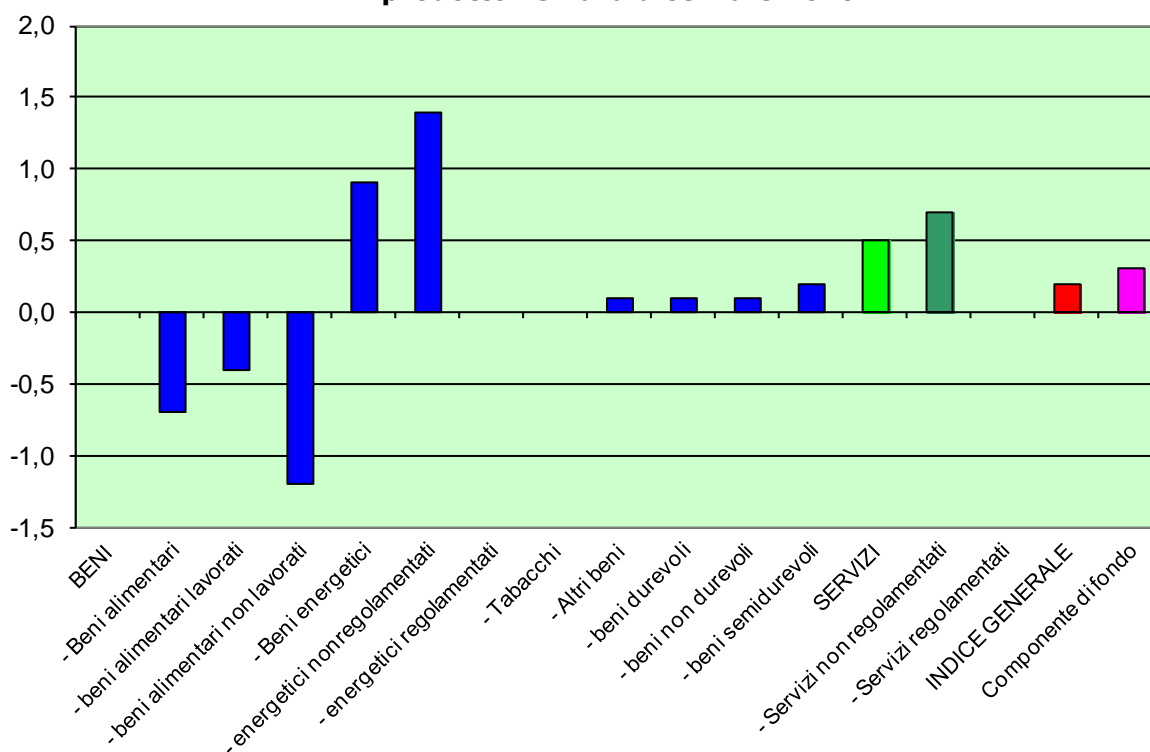
**Variazione % rispetto al mese precedente dell'indice per l'intera collettività NIC
per divisioni di spesa - Ferrara DICEMBRE 2020**



**Variazioni percentuali e pesi dell'indice dei prezzi al consumo per l'intera collettività NIC (con
tabacchi) per TIPOLOGIE DI PRODOTTO
FERRARA Dicembre 2020**

TIPOLOGIE DI PRODOTTO	Pesi	Variazione % rispetto al mese precedente	Variazione % rispetto allo stesso mese dell'anno precedente
BENI	508.518	0,0	-0,9
- Beni alimentari	147.865	-0,7	0,4
- beni alimentari lavorati	94.280	-0,4	0,7
- beni alimentari non lavorati	53.585	-1,2	-0,2
- Beni energetici	83.678	0,9	-7,9
- energetici non regolamentati	55.050	1,4	-8,1
- energetici regolamentati	28.628	0,0	-7,7
- Tabacchi	16.488	0,0	3,0
- Altri beni	260.487	0,1	0,5
- beni durevoli	99.334	0,1	0,2
- beni non durevoli	61.731	0,1	0,9
- beni semidurevoli	99.422	0,2	0,4
SERVIZI	491.482	0,5	0,1
- Servizi non regolamentati	424.049	0,7	0,1
- Servizi regolamentati	67.433	0,0	0,2
INDICE GENERALE	1.000.000	0,2	-0,4
Componente di fondo	862.737	0,3	0,4

Variazione congiunturale dell'indice NIC per tipologie di prodotto Ferrara dicembre 2020



TIPOLOGIE DI PRODOTTO E FREQUENZA D'ACQUISTO

Rispetto al mese precedente aumenta la categoria dei Servizi (+0,5%) e resta invariata quella dei Beni .

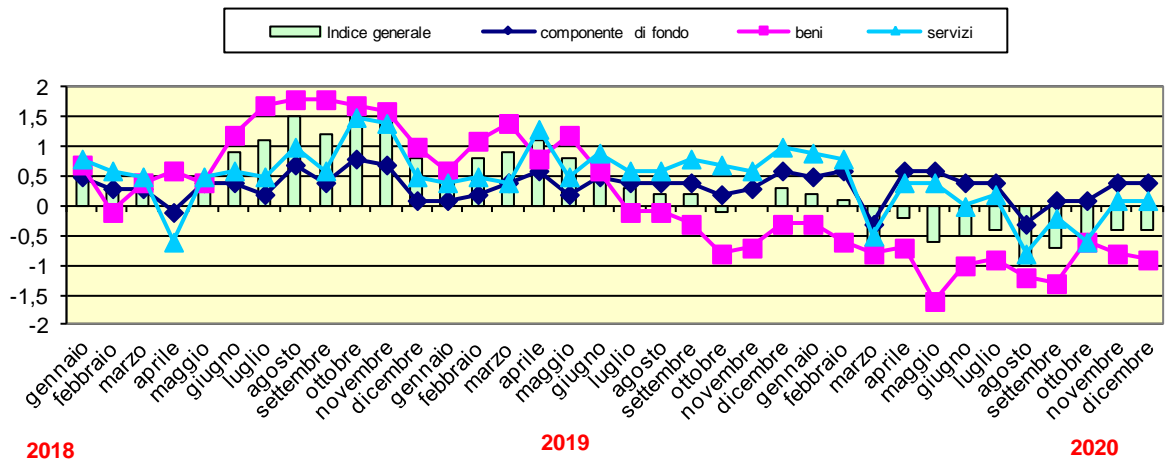
Rispetto al mese precedente aumentano i prodotti a bassa e media frequenza d'acquisto mentre diminuiscono quelli ad alta frequenza d'acquisto.

La componente di fondo registra una variazione positiva dello 0,3% rispetto al mese precedente.

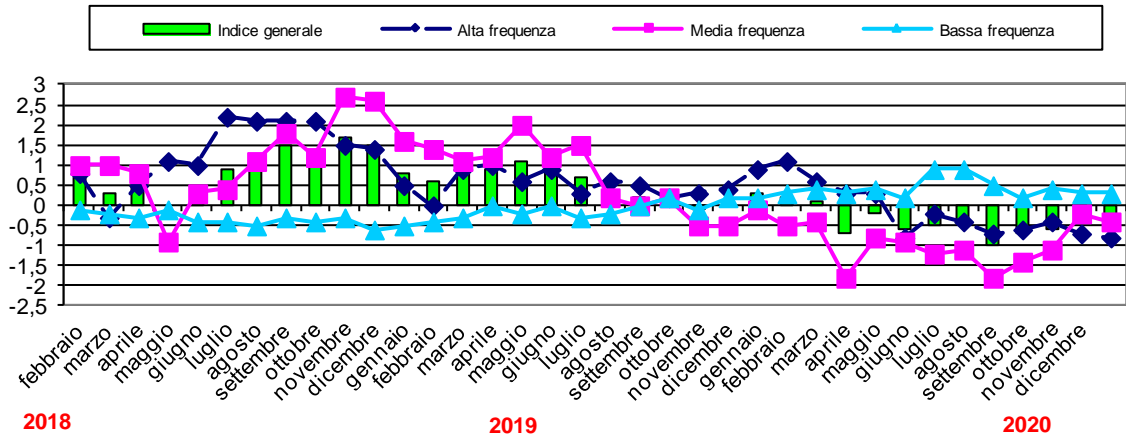
Variazioni percentuali e pesi dell'indice dei prezzi al consumo per l'intera collettività NIC (con tabacchi) per prodotti a diversa frequenza d'acquisto FERRARA Dicembre 2020

FREQUENZA D'ACQUISTO	Pesi	Variazione % rispetto al mese precedente	Variazione % rispetto allo stesso mese dell'anno precedente
Alta frequenza d'acquisto	371.468	-0,1	-0,8
Media frequenza d'acquisto	423.865	0,6	-0,4
Bassa frequenza d'acquisto	204.667	0,1	0,3
INDICE GENERALE	1.000.000	0,2	-0,4

Variazioni tendenziali degli indici NIC per categoria di prodotto - serie storica Ferrara



Variazioni tendenziali degli indici NIC per prodotti a diversa frequenza d'acquisto - serie storica Ferrara

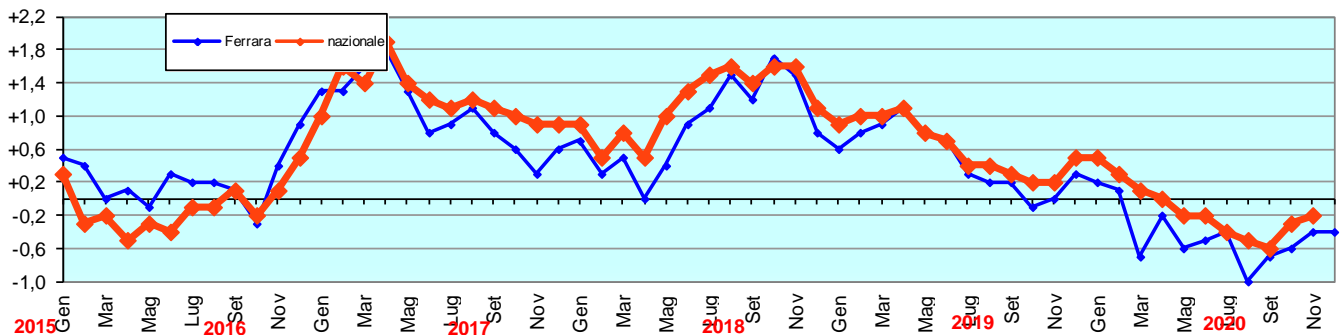


CONFRONTO FERRARA-NAZIONALE

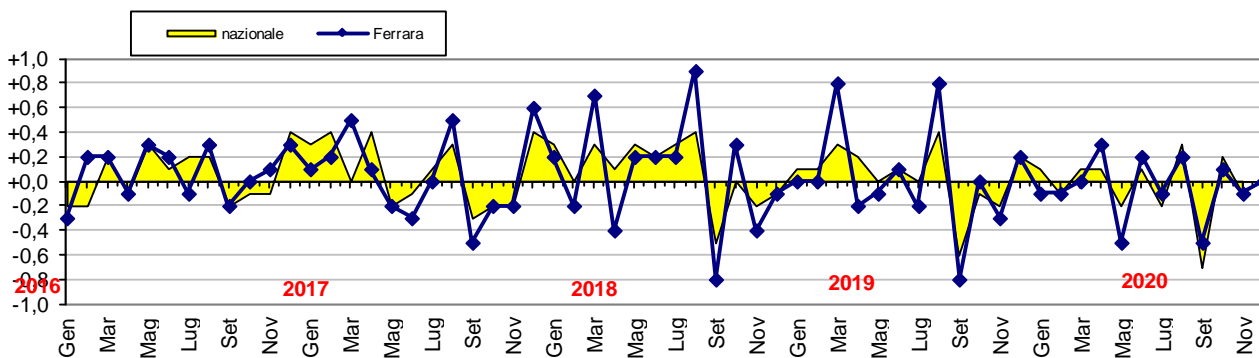
Numeri indici, variazioni congiunturali e tendenziali dell'indice NIC di Ferrara, dell'indice NIC nazionale e dell'indice FOI (senza tabacchi) nazionale.

MESI	INDICE NIC (con tabacchi) FERRARA			INDICE NIC (con tabacchi) NAZIONALE			INDICE FOI (senza tabacchi) NAZIONALE		
	Indice	variazione % sul mese precedente	variazione tendenziale (% sullo stesso mese dell'anno precedente)	Indice	variazione % sul mese precedente	variazione tendenziale (% sullo stesso mese dell'anno precedente)	Indice	variazione % sul mese precedente	variazione tendenziale (% sullo stesso mese dell'anno precedente)
ANNO 2017 - BASE 2015=100									
Gen	100,9	+0,1	+1,3	100,6	+0,3	+1,0	100,6	+0,3	+0,9
Feb	101,1	+0,2	+1,3	101,0	+0,4	+1,6	101,0	+0,4	+1,5
Mar	101,6	+0,5	+1,6	101,0	+0,0	+1,4	101,0	+0,0	+1,4
Apr	101,7	+0,1	+1,8	101,4	+0,4	+1,9	101,3	+0,3	+1,7
Mag	101,5	-0,2	+1,3	101,2	-0,2	+1,4	101,1	-0,2	+1,4
Giu	101,2	-0,3	+0,8	101,1	-0,1	+1,2	101,0	-0,1	+1,1
Lug	101,2	+0,0	+0,9	101,2	+0,1	+1,1	101,0	+0,0	+1,0
Ago	101,7	+0,5	+1,1	101,5	+0,3	+1,2	101,4	+0,4	+1,2
Set	101,2	-0,5	+0,8	101,2	-0,3	+1,1	101,1	-0,3	+1,1
Ott	101,0	-0,2	+0,6	101,0	-0,2	+1,0	100,9	-0,2	+0,9
Nov	100,8	-0,2	+0,3	100,8	-0,2	+0,9	100,8	-0,1	+0,8
Dic	101,4	+0,6	+0,6	101,2	+0,4	+0,9	101,1	+0,3	+0,8
ANNO 2018 - BASE 2015=100									
Gen	101,6	+0,2	+0,7	101,5	+0,3	+0,9	101,5	+0,4	+0,9
Feb	101,4	-0,2	+0,3	101,5	+0,0	+0,5	101,5	+0,0	+0,5
Mar	102,1	+0,7	+0,5	101,8	+0,3	+0,8	101,7	+0,2	+0,7
Apr	101,7	-0,4	+0,0	101,9	+0,1	+0,5	101,7	+0,0	+0,4
Mag	101,9	+0,2	+0,4	102,2	+0,3	+1,0	102,0	+0,3	+0,9
Giu	102,1	+0,2	+0,9	102,4	+0,2	+1,3	102,2	+0,2	+1,2
Lug	102,3	+0,2	+1,1	102,7	+0,3	+1,5	102,5	+0,3	+1,5
Ago	103,2	+0,9	+1,5	103,1	+0,4	+1,6	102,9	+0,4	+1,5
Set	102,4	-0,8	+1,2	102,6	-0,5	+1,4	102,4	-0,5	+1,3
Ott	102,7	+0,3	+1,7	102,6	+0,0	+1,6	102,4	+0,0	+1,5
Nov	102,3	-0,4	+1,5	102,4	-0,2	+1,6	102,2	-0,2	+1,4
Dic	102,2	-0,1	+0,8	102,3	-0,1	+1,1	102,1	-0,1	+1,0
ANNO 2019 - BASE 2015=100									
Gen	102,2	+0,0	+0,6	102,4	+0,1	+0,9	102,2	+0,1	+0,7
Feb	102,2	+0,0	+0,8	102,5	+0,1	+1,0	102,3	+0,1	+0,8
Mar	103,0	+0,8	+0,9	102,8	+0,3	+1,0	102,5	+0,2	+0,8
Apr	102,8	-0,2	1,1	103,0	+0,2	+1,1	102,6	+0,1	+0,9
Mag	102,7	-0,1	+0,8	103,0	+0,0	+0,8	102,7	+0,1	+0,7
Giu	102,8	+0,1	+0,7	103,1	+0,1	+0,7	102,7	+0,0	+0,5
Lug	102,6	-0,2	+0,3	103,1	+0,0	+0,4	102,7	+0,0	+0,2
Ago	103,4	+0,8	+0,2	103,5	+0,4	+0,4	103,2	+0,5	+0,3
Set	102,6	-0,8	+0,2	102,9	-0,6	+0,3	102,5	-0,7	+0,1
Ott	102,6	+0,0	-0,1	102,8	-0,1	+0,2	102,4	-0,1	+0,0
Nov	102,3	-0,3	+0,0	102,6	-0,2	+0,2	102,3	-0,1	+0,1
Dic	102,5	+0,2	+0,3	102,8	+0,2	+0,5	102,5	+0,2	+0,4
ANNO 2020 - BASE 2015=100									
Gen	102,5	+0,0	+0,3	102,9	+0,1	+0,5	102,7	+0,2	+0,5
Feb	102,3	-0,1	+0,1	102,8	-0,1	+0,3	102,5	-0,2	+0,2
Mar	102,2	0,0	-0,7	102,9	+0,1	+0,1	102,6	+0,1	+0,1
Apr	102,6	+0,3	-0,2	103,0	+0,1	+0,0	102,5	-0,1	-0,1
Mag	102,1	-0,5	-0,6	102,8	-0,2	-0,2	102,3	-0,2	-0,4
Giu	102,3	+0,2	-0,5	102,9	+0,1	-0,2	102,4	+0,1	-0,3
Lug	102,2	-0,1	-0,4	102,7	-0,2	-0,4	102,3	-0,1	-0,4
Ago	102,4	+0,2	-1,0	102,5	+0,2	-0,7	102,5	+0,2	-0,7
Set	101,9	-0,5	-0,7	102,3	-0,7	-0,6	101,9	-0,6	-0,6
Ott	102,0	+0,1	-0,6	102,5	+0,2	-0,3	102,0	+0,1	-0,4
Nov	101,9	-0,1	-0,4	102,4	-0,1	-0,2	102,0	0,0	-0,3
Dic	102,1	+0,2	-0,4						

Variazione percentuale tendenziale indice NIC con tabacchi - serie storica Ferrara e nazionale



Variazione percentuale congiunturale indice NIC con tabacchi - serie storica Ferrara e nazionale



La prossima diffusione degli indici dei prezzi al consumo è prevista per il giorno 19 Febbraio 2021.

Per ulteriori informazioni:

Ufficio STATISTICA

Via Mons. Luigi Maverina 4 -FERRARA

Tel.0532-418 060 - 418 057, Fax 0532-418 068.

E-mail: statistica@comune.fe.it

<http://www.comune.fe.it/statistica>

Responsabile: *Ing. Massimo Poletti* - Staff: *Stefania Agostini, Claudia Lodi, Micaela Pora*

GLOSSARIO

Altri beni: comprendono i beni di consumo ad esclusione dei beni alimentari, dei beni energetici e dei tabacchi.

Altri beni regolamentati: comprendono l'acqua potabile e i medicinali.

Beni alimentari: comprendono oltre ai generi alimentari (come, ad esempio, il pane, la carne, i formaggi), le bevande analcoliche e quelle alcoliche.

Si definiscono **lavorati** i beni alimentari destinati al consumo finale che sono il risultato di un processo di trasformazione industriale (come ad esempio i succhi di frutta, gli insaccati, i prodotti surgelati). Si dicono **non lavorati** i beni alimentari non trasformati (come la carne fresca, il pesce fresco, la frutta e la verdura fresca).

Beni alimentari, per la cura della casa e della persona: includono, oltre ai beni alimentari, i beni per la pulizia e la manutenzione ordinaria della casa e i beni per l'igiene personale e prodotti di bellezza.

Beni durevoli: includono le autovetture, gli articoli di arredamento, gli elettrodomestici.

Beni non durevoli: comprendono i detergenti per la pulizia della casa, i prodotti per la cura della persona, i medicinali.

Beni semidurevoli: comprendono i capi di abbigliamento, le calzature, i libri.

Beni energetici regolamentati: includono le tariffe per l'energia elettrica e il gas di rete per uso domestico.

Beni energetici non regolamentati: comprendono i carburanti per gli autoveicoli, i lubrificanti e i combustibili per uso domestico non regolamentati.

Beni regolamentati: includono i beni energetici regolamentati e gli altri beni regolamentati.

COICOP: classificazione dei consumi individuali secondo l'utilizzo finale.

Componente di fondo: viene calcolata escludendo i beni alimentari non lavorati e i beni energetici.

ECOICOP: classificazione europea dei consumi individuali secondo l'utilizzo finale, che prevede un livello di dettaglio (le sottoclassi) maggiore rispetto alla COICOP.

FOI: indice nazionale dei prezzi al consumo per le famiglie di operai e impiegati.

Inflazione: misura le variazioni nel tempo dei prezzi di un insieme di prodotti (paniere) rappresentativo di tutti i beni e servizi destinati al consumo finale delle famiglie, acquistabili sul mercato attraverso transazioni monetarie.

Inflazione acquisita: rappresenta la variazione media dell'indice nell'anno indicato, che si avrebbe ipotizzando che l'indice stesso rimanga al medesimo livello dell'ultimo dato mensile disponibile nella restante parte dell'anno.

IPCA: indice armonizzato dei prezzi al consumo per i Paesi dell'Unione europea.

IPCA-AS: indici armonizzati dei prezzi al consumo per aggregati speciali sono indicatori costruiti secondo uno schema classificatorio diverso dalla ECOICOP-IPCA e da quello utilizzato per gli indici NIC per tipologia di prodotto. La struttura di classificazione e le procedure di calcolo sono comuni a quelle utilizzate da Eurostat e ne condividono le innovazioni di carattere metodologico.

In particolare, dalla diffusione degli indici definitivi di gennaio 2019 cambia il metodo di calcolo degli aggregati speciali dell'IPCA che sono ottenuti aggregando gli indici delle sottoclassi della ECOICOP (in precedenza, per il computo di questi indicatori erano utilizzati gli indici delle classi). Per una migliore fruibilità dei nuovi indicatori, le serie degli aggregati speciali, secondo il nuovo schema, sono state ricostruite per il periodo gennaio 2017 -dicembre 2018 e sostituiscono, per l'intervallo temporale in questione, quelle precedentemente diffuse, basate sulla vecchia metodologia di calcolo.

IPCA-TC: indice armonizzato dei prezzi al consumo a tassazione costante per i Paesi dell'Unione europea.

NIC: indice nazionale dei prezzi al consumo per l'intera collettività.

Prodotti ad alta frequenza di acquisto: includono, oltre ai generi alimentari, le bevande alcoliche e analcoliche, i tabacchi, le spese per l'affitto, i beni non durevoli per la casa, i servizi per la pulizia e manutenzione della casa, i carburanti, i trasporti urbani, i giornali e i periodici, i servizi di ristorazione, le spese di assistenza.

Prodotti a media frequenza di acquisto: comprendono, tra gli altri, le spese di abbigliamento, le tariffe elettriche e quelle relative all'acqua potabile e lo smaltimento dei rifiuti, i medicinali, i servizi medici e quelli dentistici, i trasporti stradali, ferroviari marittimi e aerei, i servizi postali e telefonici, i servizi ricreativi e culturali, i pacchetti vacanze, i libri, gli alberghi e gli altri servizi di alloggio.

Prodotti a bassa frequenza di acquisto: comprendono gli elettrodomestici, i servizi ospedalieri, l'acquisto dei mezzi di trasporto, i servizi di trasloco, gli apparecchi audiovisivi, fotografici e informatici, gli articoli sportivi.

Servizi regolamentati: tipologie di servizio i cui prezzi sono stabiliti da amministrazioni nazionali o locali e da servizi di pubblica utilità soggetti a regolamentazione da parte di specifiche Agenzie (Authority). Comprendono i certificati anagrafici, il passaporto, la tariffa per i rifiuti solidi, la tariffa per la raccolta di acque reflue, l'istruzione secondaria, le mense scolastiche, i trasporti urbani unimodali e multimodali (biglietti e abbonamenti), il trasporto extra-urbano su bus e quello extra-urbano multimodale, i taxi, i trasporti ferroviari regionali, i pedaggi autostradali, i concorsi pronostici, il canone tv, i servizi di telefonia fissa, la revisione auto, le tasse per il trasferimento della proprietà delle autovetture e dei motoveicoli e alcuni servizi postali.

Servizi relativi all'abitazione: comprendono i servizi di riparazione, la pulizia e la manutenzione della casa, la tariffa per i rifiuti solidi, la tariffa per la raccolta acque reflue, il canone d'affitto, le spese condominiali.

Servizi relativi alle comunicazioni: comprendono i servizi di telefonia e i servizi postali.

Servizi ricreativi, culturali e per la cura della persona: comprendono i pacchetti vacanza, i servizi di alloggio, i ristoranti, bar e simili, le mense, la riparazione di apparecchi audiovisivi, fotografici e informatici, i servizi per l'abbigliamento, i servizi per l'igiene personale, i servizi ricreativi e culturali vari, i concorsi e le lotterie.

Servizi relativi ai trasporti: comprendono i trasporti aerei, marittimi, ferroviari, e stradali, i servizi di manutenzione e riparazione di mezzi di trasporto, le assicurazioni sui mezzi di trasporto.

Servizi vari: comprendono l'istruzione, i servizi medici, i servizi per l'assistenza, i servizi finanziari; professioni liberali; servizio funebre; assicurazioni sugli infortuni.

Variazione congiunturale: variazione rispetto al periodo precedente.

Variazione tendenziale: variazione rispetto allo stesso periodo dell'anno precedente.