

## STATISTICA - COMUNE DI FERRARA

### Inflazione a Ferrara a Ottobre 2022:

**tasso congiunturale (variazione sul mese precedente) = +3.7%**

**tasso tendenziale (variazione sullo stesso mese dell'anno precedente) = +12.3%**

### Variazioni percentuali e pesi dell'indice dei prezzi al consumo per l'intera collettività NIC (con tabacchi) per DIVISIONI di spesa FERRARA Ottobre 2022

Divisioni	Pesi	Variazione % rispetto al mese precedente	Variazione % rispetto allo stesso mese dell'anno precedente
1. Prodotti alimentari e bevande analcoliche	157.312	1,7	14,8
2. Bevande alcoliche e tabacchi	29.924	0,0	3,0
3. Abbigliamento e calzature	61.658	0,9	3,7
4. Abitazione, acqua, elettricità e combustibili	110.589	24,9	61,8
5. Mobili, articoli e servizi per la casa	78.048	0,3	5,5
6. Servizi sanitari e spese per la salute	99.034	-0,1	0,8
7. Trasporti	153.931	-0,3	7,9
8. Comunicazioni	25.003	-0,1	-2,6
9. Ricreazione, spettacoli e cultura	81.244	0,1	2,3
10. Istruzione	11.895	-0,1	0,7
11. Servizi ricettivi e di ristorazione	95.021	1,6	8,3
12. Altri beni e servizi	96.341	0,2	2,7
<b>Indice generale (con tabacchi)</b>	<b>1.000.000</b>	<b>3,7</b>	<b>12,3</b>

#### INDICE GENERALE

A Ferrara, nel mese di **ottobre 2022**, l'indice dei prezzi al consumo per l'intera collettività (NIC) con tabacchi **registra una variazione positiva del 3.7%** rispetto al mese precedente e **registra una variazione positiva del 12.3%** rispetto allo stesso mese dell'anno precedente.

#### DIVISIONI DI SPESA

**1. PRODOTTI ALIMENTARI E BEVANDE ANALCOLICHE:** aumento della divisione dell'1,7% rispetto al mese precedente dovuto agli aumenti di prezzo del riso (+3,7%), dell'interiora o frattaglie (+5,7%), dei pesci freschi o refrigerati (+0,4%), del latte scremato (+1,7%), delle uova (+0,4%), delle arance (+1,8%), degli altri agrumi (+8,6%), pesche e nettarine (+2,9%), dell'insalata (+2,1%), dei pomodori (+11,7%), delle patate (+0,6%), delle

acque minerali (+0,6%) e delle bevande gassate (+2,3%).

A cadenza annuale si registra un aumento del 14,8%

**2. BEVANDE ALCOLICHE E TABACCHI:** nessuna variazione della divisione rispetto al mese precedente.

A cadenza annuale si registra un aumento del 3,0%.

**3. ABBIGLIAMENTO E CALZATURE:** aumento dello 0,9% della divisione rispetto al mese precedente dovuto agli aumenti di prezzo di abiti completi e pantaloni uomo (+3,2%), pullover uomo (+1,5%), altro abbigliamento per il tempo libero (+2,0%), abiti completi, tailleur, vestiti, gonne e pantaloni (+1,8%), abbigliamento intimo e calze donna (+1,1%), altri indumenti per bambini (3-13 anni) (+2,6%).

A cadenza annuale si registra un aumento del 3,7%.

**4. ABITAZIONE, ACQUA, ELETTRICITA' E COMBUSTIBILI:** aumento del 24,9% della divisione rispetto al mese precedente dovuto agli aumenti di prezzo dell'energia elettrica mercato tutelato (+52,9%), dell'energia elettrica mercato libero

(+53,6%), del gas di città e gas naturale mercato libero (+74,6%) , degli altri combustibili solidi (+2,6%). In diminuzione il prezzo del gas di città e gas naturale mercato tutelato (-16,2%) e del gasolio per riscaldamento (-5,2%). A cadenza annuale si registra un aumento del 61,8%.

**5. MOBILI, ARTICOLI E SERVIZI PER LA CASA:** aumento dello 0,3% rispetto al mese precedente dovuto agli aumenti di prezzo dei mobili per soggiorno e sala da pranzo (+0,9%), dei mobili per cucina (+0,7%), dei mobili per bagno (+0,9%), degli articoli per l'illuminazione (+0,7%), degli apparecchi per riscaldamento e condizionatori d'aria (+4,3%).

A cadenza annuale si registra un aumento del 5,5%.

**6. SERVIZI SANITARI E SPESE PER LA SALUTE:** diminuzione dello 0,1% rispetto al mese precedente dovuto alle diminuzioni di prezzo dei prodotti farmaceutici (-0,1%), dei test diagnostici fai da te e dispositivi meccanici di contraccezione (-1,3%), dei servizi medici specialistici (-0,3%).

A cadenza annuale si registra un aumento dello 0,8%.

**7. TRASPORTI:** diminuzione dello 0,3% della divisione rispetto al mese precedente dovuto alle diminuzioni di prezzo della benzina (-1,9%), degli altri carburanti (-0,6%), dei voli nazionali (-18,1%), dei voli europei (-3,3%), dei voli intercontinentali (-12,4%), del trasporto marittimo (-3,0%).

A cadenza annuale si registra un aumento del 7,9%.

**8. COMUNICAZIONI:** diminuzione dello 0,1% rispetto al mese precedente dovuto alle diminuzioni di prezzo degli apparecchi per la telefonia mobile (-0,6%).

A cadenza annuale si registra una diminuzione del 2,6%.

**9. RICREAZIONE, SPETTACOLI E CULTURA:** aumento dello 0,1% dovuto soprattutto agli aumenti di prezzo dei giornali (+1,1%), dei fiori (+7,4%), degli autocaravan, caravan e rimorchi (+6,0%).

A cadenza annuale si registra un aumento del 2,3%.

**10. ISTRUZIONE:** diminuzione dello 0,1% rispetto al mese precedente dovuto alle diminuzioni di prezzo dell'istruzione universitaria, escluso dottorato di ricerca (ISCED 5) (-0,4%).

A cadenza annuale si registra un aumento dello 0,7%.

**11. SERVIZI RICETTIVI E DI RISTORAZIONE:** aumento dell' 1,6% rispetto al mese precedente dovuto agli aumenti di prezzo delle consumazioni di prodotti di gelateria e pasticceria (+1,9%), del bar (+0,3%), delle pizzerie (+0,6%).

Tendenzialmente la divisione registra un aumento dell'8,3%.

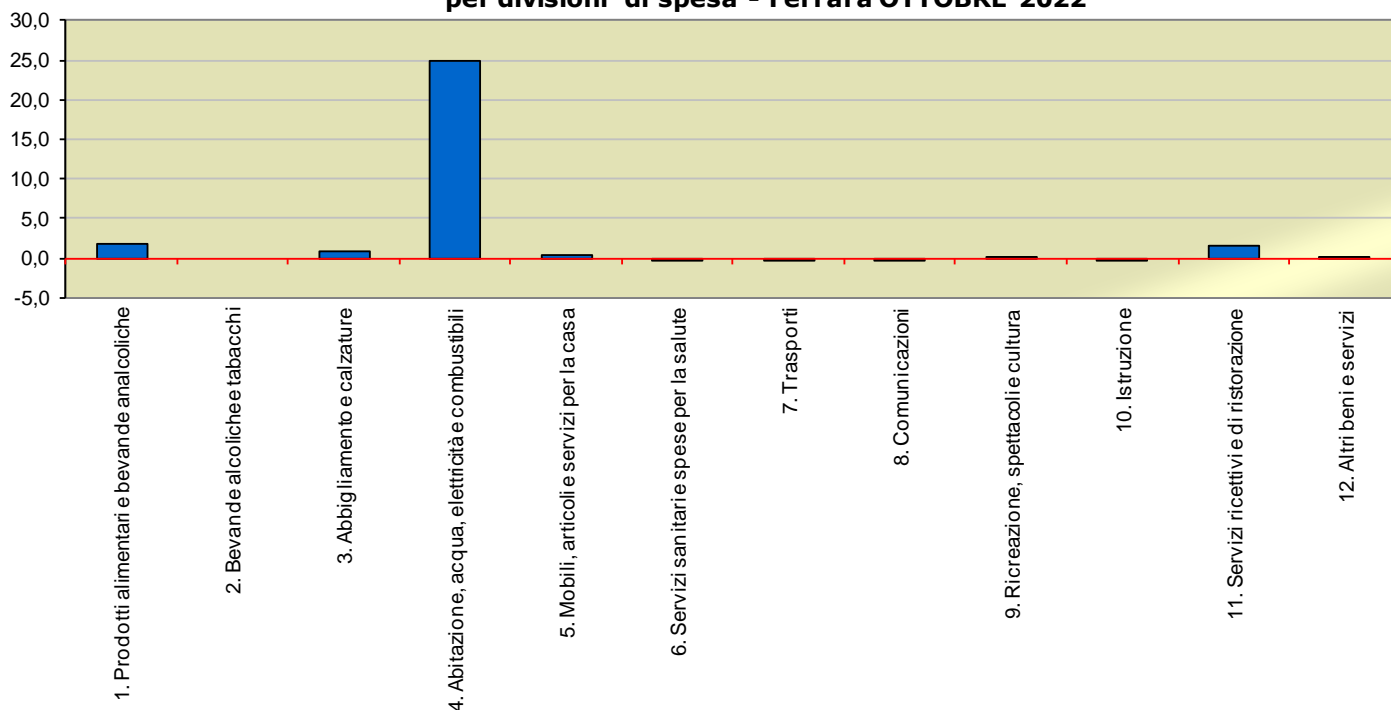
**12. ALTRI BENI E SERVIZI:** aumento dello 0,2% rispetto al mese precedente dovuto agli aumenti di prezzo degli apparecchi elettrici per la cura della persona (+3,9%), degli articoli per l'igiene personale (+0,4%), degli articoli da viaggio (+0,5%).

Tendenzialmente si registra una variazione positiva del 2,7%

(\* ) Rilevazione centralizzata

(\*\* ) Rilevazione mista

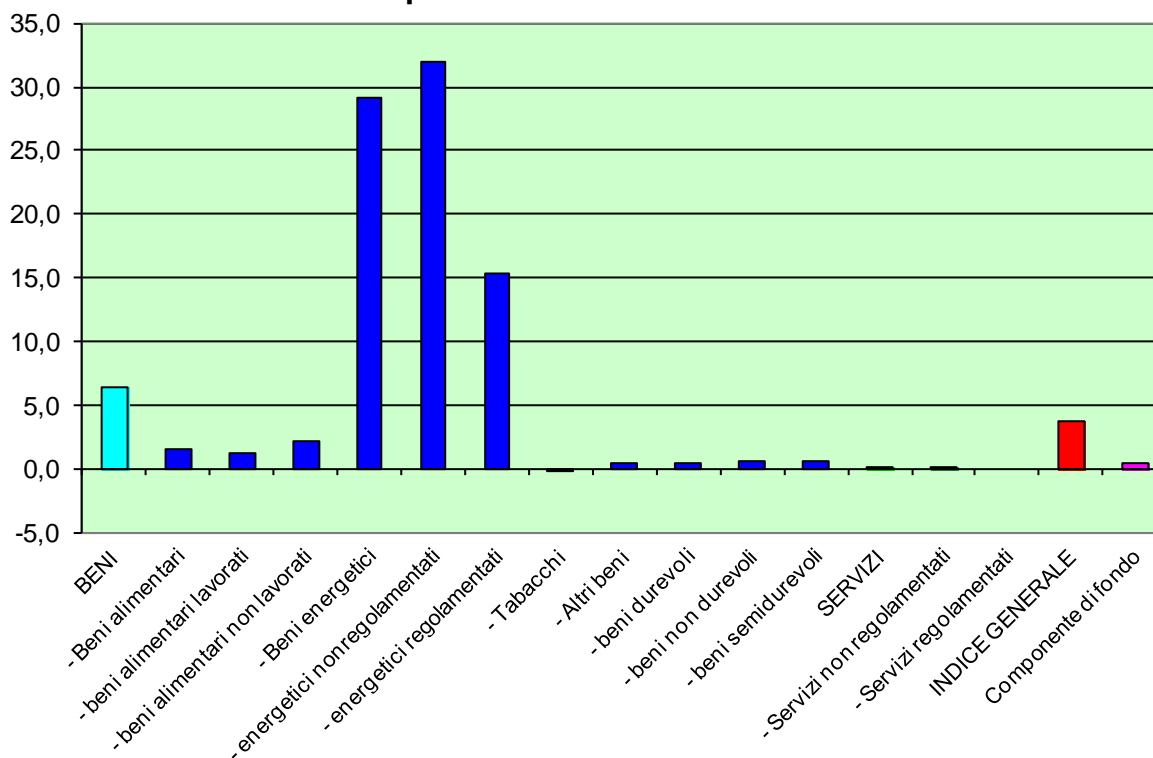
**Variazione % rispetto al mese precedente dell'indice per l'intera collettività NIC per divisioni di spesa - Ferrara OTTOBRE 2022**



**Variazioni percentuali e pesi dell'indice dei prezzi al consumo per l'intera collettività NIC (con tabacchi) per TIPOLOGIE DI PRODOTTO  
FERRARA Ottobre 2022**

TIPOLOGIE DI PRODOTTO	Pesi	Variazione % rispetto al mese precedente	Variazione % rispetto allo stesso mese dell'anno precedente
BENI	554.943	6,4	19,1
- Beni alimentari	169.457	1,6	14,2
- beni alimentari lavorati	108.838	1,2	14,3
- beni alimentari non lavorati	60.619	2,2	14,1
- Beni energetici	88.204	29,1	80,6
- energetici non regolamentati	72.172	32,0	91,5
- energetici regolamentati	16.032	15,3	47,6
- Tabacchi	17.779	-0,2	0,0
- Altri beni	279.503	0,5	4,2
- beni durevoli	118.099	0,4	4,4
- beni non durevoli	65.042	0,6	4,9
- beni semidurevoli	96.362	0,6	3,6
SERVIZI	445.057	0,2	3,9
- Servizi non regolamentati	386.845	0,2	4,3
- Servizi regolamentati	58.212	0,0	1,4
INDICE GENERALE	1.000.000	<b>3,7</b>	<b>12,3</b>
Componente di fondo	851.177	0,4	5,2

**Variazione congiunturale dell'indice NIC per tipologie di prodotto Ferrara ottobre 2022**



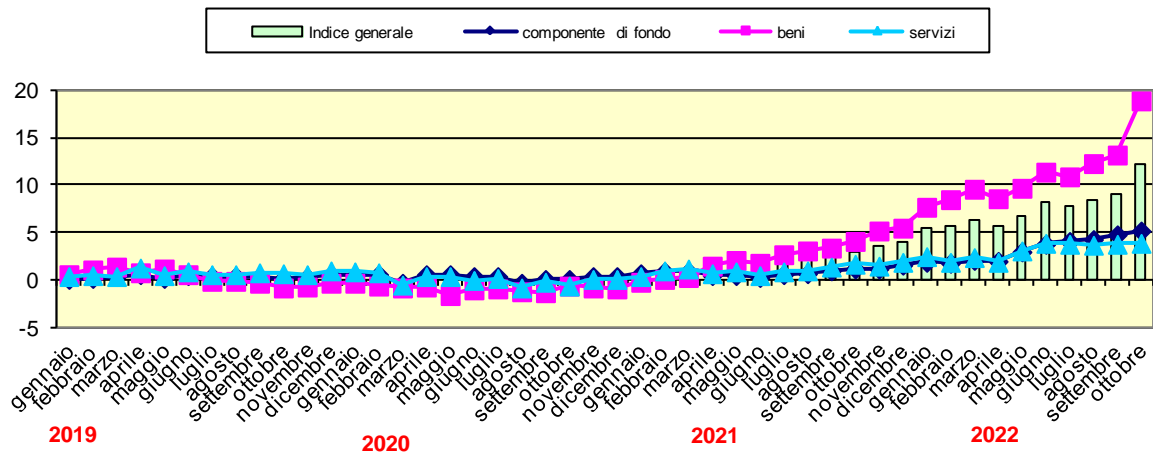
**Variazioni percentuali e pesi dell'indice dei prezzi al consumo per l'intera collettività NIC (con tabacchi)  
per FREQUENZA D'ACQUISTO - FERRARA OTTOBRE 2022**

<b>FREQUENZA D'ACQUISTO</b>	<b>Pesi</b>	<b>Variazione % rispetto al mese precedente</b>	<b>Variazione % rispetto allo stesso mese dell'anno precedente</b>
Alta frequenza d'acquisto	376.935	0,8	8,8
Media frequenza d'acquisto	398.935	8,2	20,5
Bassa frequenza d'acquisto	224.130	0,3	3,5
<b>INDICE GENERALE</b>	<b>1.000.000</b>	<b>3,7</b>	<b>12,3</b>

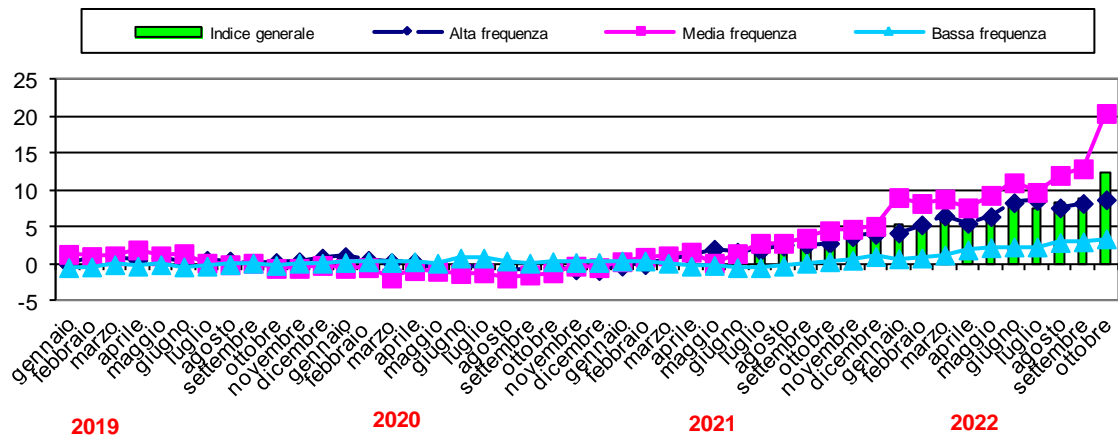
**TIPOLOGIE DI PRODOTTO E FREQUENZA D'ACQUISTO**

Rispetto al mese precedente aumenta sia la categoria dei beni (+6,4%) che quella dei servizi (+0,2%).  
La componente di fondo registra una variazione positiva dello 0,4% rispetto al mese precedente.  
Rispetto al mese precedente aumentano i prodotti ad alta, media e bassa frequenza d'acquisto.

## Variazioni tendenziali degli indici NIC per categoria di prodotto - serie storica Ferrara



## Variazioni tendenziali degli indici NIC per prodotti a diversa frequenza d'acquisto - serie storica Ferrara

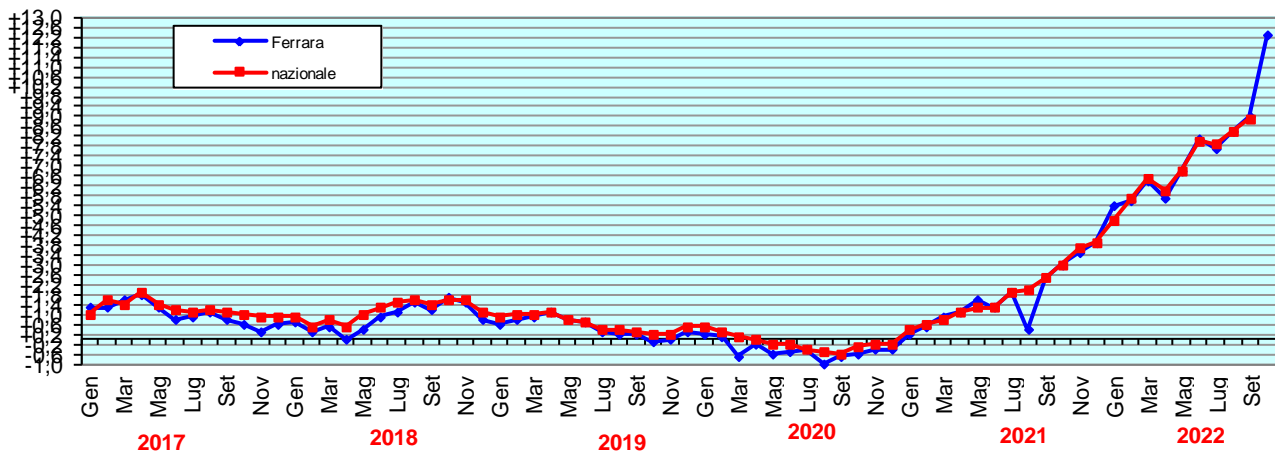


## CONFRONTO FERRARA-NAZIONALE

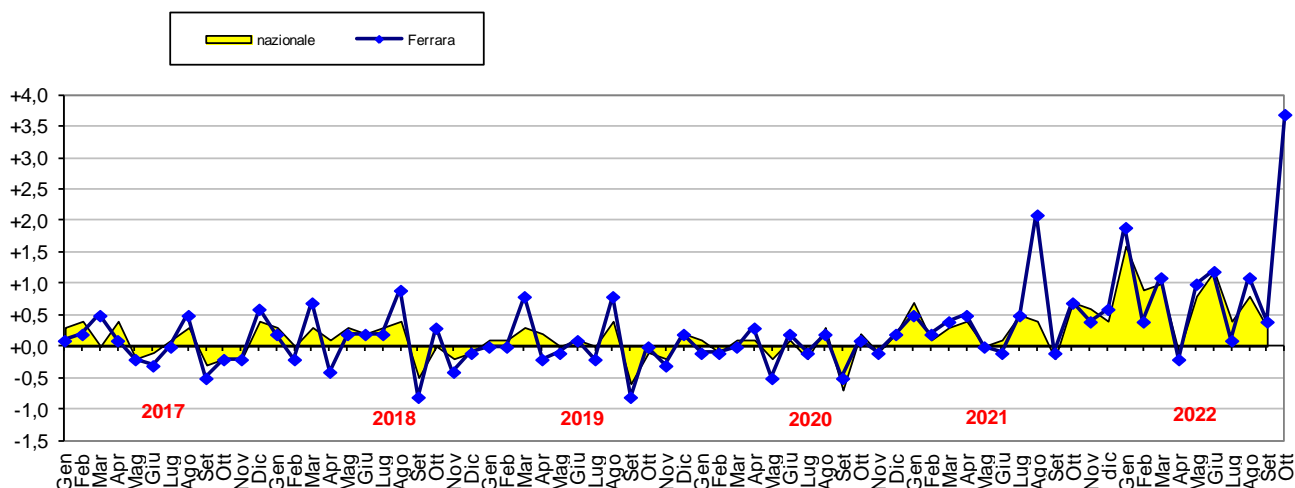
**Numeri indici, variazioni congiunturali e tendenziali dell'indice NIC di Ferrara, dell'indice NIC nazionale e dell'indice FOI (senza tabacchi) nazionale.**

MESI	INDICE NIC (con tabacchi) FERRARA			INDICE NIC (con tabacchi) NAZIONALE			INDICE FOI (senza tabacchi) NAZIONALE		
	Indice	variazione % sul mese precedente	variazione tendenziale (% sullo stesso mese dell'anno precedente)	Indice	variazione % sul mese precedente	variazione tendenziale (% sullo stesso mese dell'anno precedente)	Indice	variazione % sul mese precedente	variazione tendenziale (% sullo stesso mese dell'anno precedente)
<b>ANNO 2019 - BASE 2015=100</b>									
Gen	102,2	+0,0	+0,6	102,4	+0,1	+0,9	102,2	+0,1	+0,7
Feb	102,2	+0,0	+0,8	102,5	+0,1	+1,0	102,3	+0,1	+0,8
Mar	103,0	+0,8	+0,9	102,8	+0,3	+1,0	102,5	+0,2	+0,8
Apr	102,8	-0,2	1,1	103,0	+0,2	+1,1	102,6	+0,1	+0,9
Mag	102,7	-0,1	+0,8	103,0	+0,0	+0,8	102,7	+0,1	+0,7
Giu	102,8	+0,1	+0,7	103,1	+0,1	+0,7	102,7	+0,0	+0,5
Lug	102,6	-0,2	+0,3	103,1	+0,0	+0,4	102,7	+0,0	+0,2
Ago	103,4	+0,8	+0,2	103,5	+0,4	+0,4	103,2	+0,5	+0,3
Set	102,6	-0,8	+0,2	102,9	-0,6	+0,3	102,5	-0,7	+0,1
Ott	102,6	+0,0	-0,1	102,8	-0,1	+0,2	102,4	-0,1	+0,0
Nov	102,3	-0,3	+0,0	102,6	-0,2	+0,2	102,3	-0,1	+0,1
Dic	102,5	+0,2	+0,3	102,8	+0,2	+0,5	102,5	+0,2	+0,4
<b>ANNO 2020 - BASE 2015=100</b>									
Gen	102,4	-0,1	+0,2	102,9	+0,1	+0,5	102,7	+0,2	+0,5
Feb	102,3	-0,1	+0,1	102,8	-0,1	+0,3	102,5	-0,2	+0,2
Mar	102,3	+0,0	-0,7	102,9	+0,1	+0,1	102,6	+0,1	+0,1
Apr	102,6	+0,3	-0,2	103,0	+0,1	+0,0	102,5	-0,1	-0,1
Mag	102,2	-0,5	-0,6	102,8	-0,2	-0,2	102,3	-0,2	-0,4
Giu	102,3	+0,2	-0,5	102,9	+0,1	-0,2	102,4	+0,1	-0,3
Lug	102,2	-0,1	-0,4	102,7	-0,2	-0,4	102,3	-0,1	-0,4
Ago	102,4	+0,2	-1,0	103,0	+0,3	-0,5	102,5	+0,2	-0,7
Set	101,9	-0,5	-0,7	102,3	-0,7	-0,6	101,9	-0,6	-0,6
Ott	102,0	+0,1	-0,6	102,5	+0,2	-0,3	102,0	+0,1	-0,4
Nov	101,9	-0,1	-0,4	102,4	-0,1	-0,2	102,0	+0,0	-0,3
Dic	102,1	+0,2	-0,4	102,6	+0,2	-0,2	102,3	+0,3	-0,2
<b>ANNO 2021 - BASE 2015=100</b>									
Gen	102,5	+0,4	+0,1	103,3	+0,7	+0,4	102,9	+0,6	+0,2
Feb	102,8	+0,2	+0,5	103,4	+0,1	+0,6	103,0	+0,1	+0,5
Mar	103,2	+0,4	+0,9	103,7	+0,3	+0,8	103,3	+0,3	+0,7
Apr	103,8	+0,6	+1,2	104,1	+0,4	+1,1	103,7	+0,4	+1,2
Mag	103,7	+0,0	+1,6	104,1	+0,0	+1,3	103,6	-0,1	+1,3
Giu	103,6	-0,1	+1,3	104,2	+0,1	+1,3	103,8	+0,2	+1,4
Lug	104,1	+0,5	+1,9	104,7	+0,5	+1,9	104,2	+0,4	+1,9
Ago	104,5	+0,4	+2,1	105,1	+0,4	+2,0	104,7	+0,5	+2,1
Set	104,4	-0,1	+2,5	104,9	-0,2	+2,5	104,5	-0,2	+2,6
Ott	105,1	+0,7	+3,0	105,6	+0,7	+3,0	105,1	+0,6	+3,0
Nov	105,6	+0,5	+3,6	106,2	+0,6	+3,7	105,7	+0,6	+3,6
Dic	106,1	+0,6	+3,9	106,6	+0,4	+3,9	106,2	+0,5	+3,8
<b>ANNO 2022 - BASE 2015=100</b>									
Gen	108,1	+2,0	+5,5	108,3	+1,6	+4,8	107,7	+1,4	+4,7
Feb	108,6	+0,4	+5,6	109,3	+0,9	+5,7	108,8	+1,0	+5,6
Mar	109,8	+1,1	+6,4	110,4	+1,0	+6,5	109,9	+1,0	+6,4
Apr	109,7	-0,1	+5,8	110,3	-0,1	+6,0	109,7	-0,2	+5,8
Mag	110,6	+0,9	+6,7	111,2	+0,8	+6,8	110,6	+0,8	+6,8
Giu	112,0	+1,2	+8,1	112,5	+1,2	+8,0	111,9	+1,2	+7,8
Lug	112,1	+0,1	+7,7	113,0	+0,4	+7,9	112,3	+0,4	+7,8
Ago	113,3	+1,1	+8,4	113,9	+0,8	+8,4	113,2	+0,8	+8,1
Set	113,8	+0,4	+9,0	114,2	+0,3	+8,9	113,5	+0,3	+8,6
Ott	118,0	+3,7	+12,3						

## Variazione percentuale tendenziale indice NIC con tabacchi - serie storica Ferrara e nazionale



## Variazione percentuale congiunturale indice NIC con tabacchi - serie storica Ferrara e nazionale



Per ulteriori informazioni:  
 Ufficio STATISTICA E CENSIMENTI  
 Via Mons. Luigi Maverina 4 -FERRARA  
 E-mail: [statistica@comune.fe.it](mailto:statistica@comune.fe.it)  
<http://www.comune.fe.it/statistica>

## GLOSSARIO

**Altri beni:** comprendono i beni di consumo ad esclusione dei beni alimentari, dei beni energetici e dei tabacchi.

**Altri beni regolamentati:** comprendono l'acqua potabile e i medicinali.

**Beni alimentari:** comprendono oltre ai generi alimentari (come, ad esempio, il pane, la carne, i formaggi), le bevande analcoliche e quelle alcoliche.

Si definiscono **lavorati** i beni alimentari destinati al consumo finale che sono il risultato di un processo di trasformazione industriale (come ad esempio i succhi di frutta, gli insaccati, i prodotti surgelati). Si dicono **non lavorati** i beni alimentari non trasformati (come la carne fresca, il pesce fresco, la frutta e la verdura fresca).

**Beni alimentari, per la cura della casa e della persona:** includono, oltre ai beni alimentari, i beni per la pulizia e la manutenzione ordinaria della casa e i beni per l'igiene personale e prodotti di bellezza.

**Beni durevoli:** includono le autovetture, gli articoli di arredamento, gli elettrodomestici.

**Beni non durevoli:** comprendono i detergenti per la pulizia della casa, i prodotti per la cura della persona, i medicinali.

**Beni semidurevoli:** comprendono i capi di abbigliamento, le calzature, i libri.

**Beni energetici regolamentati:** includono le tariffe per l'energia elettrica e il gas di rete per uso domestico.

**Beni energetici non regolamentati:** comprendono i carburanti per gli autoveicoli, i lubrificanti e i combustibili per uso domestico non regolamentati.

**Beni regolamentati:** includono i beni energetici regolamentati e gli altri beni regolamentati.

**COICOP:** classificazione dei consumi individuali secondo l'utilizzo finale.

**Componente di fondo:** viene calcolata escludendo i beni alimentari non lavorati e i beni energetici.

**ECOICOP:** classificazione europea dei consumi individuali secondo l'utilizzo finale, che prevede un livello di dettaglio (le sottoclassi) maggiore rispetto alla COICOP.

**FOI:** indice nazionale dei prezzi al consumo per le famiglie di operai e impiegati.

**Inflazione:** misura le variazioni nel tempo dei prezzi di un insieme di prodotti (paniere) rappresentativo di tutti i beni e servizi destinati al consumo finale delle famiglie, acquistabili sul mercato attraverso transazioni monetarie.

**Inflazione acquisita:** rappresenta la variazione media dell'indice nell'anno indicato, che si avrebbe ipotizzando che l'indice stesso rimanga al medesimo livello dell'ultimo dato mensile disponibile nella restante parte dell'anno.

**IPCA:** indice armonizzato dei prezzi al consumo per i Paesi dell'Unione europea.

**IPCA-AS:** indici armonizzati dei prezzi al consumo per aggregati speciali sono indicatori costruiti secondo uno schema classificatorio diverso dalla ECOICOP-IPCA e da quello utilizzato per gli indici NIC per tipologia di prodotto. La struttura di classificazione e le procedure di calcolo sono comuni a quelle utilizzate da Eurostat e ne condividono le innovazioni di carattere metodologico.

In particolare, dalla diffusione degli indici definitivi di gennaio 2019 cambia il metodo di calcolo degli aggregati speciali dell'IPCA che sono ottenuti aggregando gli indici delle sottoclassi della ECOICOP (in precedenza, per il computo di questi indicatori erano utilizzati gli indici delle classi). Per una migliore fruibilità dei nuovi indicatori, le serie degli aggregati speciali, secondo il nuovo schema, sono state ricostruite per il periodo gennaio 2017 -dicembre 2018 e sostituiscono, per l'intervallo temporale in questione, quelle precedentemente diffuse, basate sulla vecchia metodologia di calcolo.

**IPCA-TC:** indice armonizzato dei prezzi al consumo a tassazione costante per i Paesi dell'Unione europea.

**NIC:** indice nazionale dei prezzi al consumo per l'intera collettività.

**Prodotti ad alta frequenza di acquisto:** includono, oltre ai generi alimentari, le bevande alcoliche e analcoliche, i tabacchi, le spese per l'affitto, i beni non durevoli per la casa, i servizi per la pulizia e manutenzione della casa, i carburanti, i trasporti urbani, i giornali e i periodici, i servizi di ristorazione, le spese di assistenza.



**Prodotti a media frequenza di acquisto:** comprendono, tra gli altri, le spese di abbigliamento, le tariffe elettriche e quelle relative all'acqua potabile e lo smaltimento dei rifiuti, i medicinali, i servizi medici e quelli dentistici, i trasporti stradali, ferroviari marittimi e aerei, i servizi postali e telefonici, i servizi ricreativi e culturali, i pacchetti vacanze, i libri, gli alberghi e gli altri servizi di alloggio.

**Prodotti a bassa frequenza di acquisto:** comprendono gli elettrodomestici, i servizi ospedalieri, l'acquisto dei mezzi di trasporto, i servizi di trasloco, gli apparecchi audiovisivi, fotografici e informatici, gli articoli sportivi.

**Servizi regolamentati:** tipologie di servizio i cui prezzi sono stabiliti da amministrazioni nazionali o locali e da servizi di pubblica utilità soggetti a regolamentazione da parte di specifiche Agenzie (Authority). Comprendono i certificati anagrafici, il passaporto, la tariffa per i rifiuti solidi, la tariffa per la raccolta di acque reflue, l'istruzione secondaria, le mense scolastiche, i trasporti urbani unimodali e multimodali (biglietti e abbonamenti), il trasporto extra-urbano su bus e quello extra-urbano multimodale, i taxi, i trasporti ferroviari regionali, i pedaggi autostradali, i concorsi pronostici, il canone tv, i servizi di telefonia fissa, la revisione auto, le tasse per il trasferimento della proprietà delle autovetture e dei motoveicoli e alcuni servizi postali.

**Servizi relativi all'abitazione:** comprendono i servizi di riparazione, la pulizia e la manutenzione della casa, la tariffa per i rifiuti solidi, la tariffa per la raccolta acque reflue, il canone d'affitto, le spese condominiali.

**Servizi relativi alle comunicazioni:** comprendono i servizi di telefonia e i servizi postali.

**Servizi ricreativi, culturali e per la cura della persona:** comprendono i pacchetti vacanza, i servizi di alloggio, i ristoranti, bar e simili, le mense, la riparazione di apparecchi audiovisivi, fotografici e informatici, i servizi per l'abbigliamento, i servizi per l'igiene personale, i servizi ricreativi e culturali vari, i concorsi e le lotterie.

**Servizi relativi ai trasporti:** comprendono i trasporti aerei, marittimi, ferroviari, e stradali, i servizi di manutenzione e riparazione di mezzi di trasporto, le assicurazioni sui mezzi di trasporto.

**Servizi vari:** comprendono l'istruzione, i servizi medici, i servizi per l'assistenza, i servizi finanziari; professioni liberali; servizio funebre; assicurazioni sugli infortuni.

**Variazione congiunturale:** variazione rispetto al periodo precedente.

**Variazione tendenziale:** variazione rispetto allo stesso periodo dell'anno precedente.